



**РЕГИСТРАТОР**  
система записи разговоров

## **P-СЕРВЕР** **Программный пакет**

**Програмное обеспечение «РЕГИСТРАТОР»**

**РУКОВОДСТВО  
ПОЛЬЗОВАТЕЛЯ**

**Для моделей: P1LN, P1DL, P2LN, P4LN**

Группа компаний «ЮНСО» оставляет за собой право, без оповещения пользователей, вносить любые изменения и дополнения в поставляемое оборудование, программное обеспечение и данную Инструкцию.

[www.yunso.ru](http://www.yunso.ru)

[www.sysar.ru](http://www.sysar.ru)

## Уважаемый покупатель!

Вы приобрели программный пакет Р-Сервер, входящее в программное обеспечение «РЕГИСТРАТОР» для осуществления записи потока аудиоинформации, поступающей от IP устройств по локальной сети Ethernet.

Ваши отзывы и предложения по данному продукту просьба отправлять по электронному адресу: [info@yunso.ru](mailto:info@yunso.ru)

Все права защищены, включая право на полное или частичное воспроизведение, хранение в поисковых системах или передачу, в какой бы то ни было форме, любыми способами - электронными, механическими, с помощью фотокопирования, записи или иными.

### Важная информация:

1. Перед началом эксплуатации, настоятельно рекомендуем ознакомиться с данной Инструкцией, которая поможет правильно и быстро подключить IP устройства ОСА к программе записи и правильно ее настроить.
2. Данный пакет Р-Сервер поставляется бесплатно и доступен для скачивания на нашем сайте, а также в веб-интерфейсе IP устройств ОСА, с которыми он работает.
3. Если при подключении и настройке программного пакета Р-Сервер у Вас возникли трудности и сложности, обратитесь в нашу службу Технической поддержки.
4. При установке программного пакета Р-Сервер на компьютер, у вас должны быть права администратора.
5. В локальной сети, где будут работать наши устройства должна быть разрешена передача широковещательных сообщений и протокол UDP; не должно стоять ограничения на отправку пакетов с IP адресов, которые будут присвоены нашим устройствам;
6. Иногда после установки программного пакета Р-Сервер, служба брандмауэр или антивирус могут блокировать работу программы, не давая доступа к устройству записи. Рекомендуем в этом случае поменять порт с 80 на другой, например 5080 или 5500, или в настройках антивируса исключить блокирование и проверку программы и устройства, либо полностью отключить антивирус.
7. Программа поддерживает доступ по паролю, который задается утилитой «Менеджер пользователей». По умолчанию пароль администратора для входа в программу и выполнения ее настроек: SysPass. В дальнейшем рекомендуем заменить данный пароль и назначить пароли пользователей с ограниченными правами для операторов.

**Внимание: Скрытое использование IP передатчиков и IP микрофонов для негласного получения аудио информации запрещено Законом РФ.**

## Оглавление

<b>УВАЖАЕМЫЙ ПОКУПАТЕЛЬ!</b> .....	<b>2</b>
<b>1. ВВЕДЕНИЕ</b> .....	<b>4</b>
1.1. СОСТАВ ПРОГРАММНОГО ПАКЕТА Р-СЕРВЕР .....	4
1.2. ТЕХНИЧЕСКИЕ ПАРАМЕТРЫ .....	4
1.3. ТРЕБОВАНИЯ К КОМПЬЮТЕРУ .....	5
<b>2. УСТАНОВКА ПАКЕТА Р-СЕРВЕРА</b> .....	<b>5</b>
2.1. СКАЧИВАНИЕ ПРОГРАММНОГО ПАКЕТА Р-СЕРВЕР .....	5
2.2. УСТАНОВКА ПРОГРАММНОГО ПАКЕТА Р-СЕРВЕР .....	6
<b>3. УТИЛИТА СЕРВИС IP ПЕРЕДАТЧИКОВ</b> .....	<b>8</b>
3.1. ПОИСК И ДОБАВЛЕНИЕ IP УСТРОЙСТВ ОСА .....	8
3.2. ПОДКЛЮЧЕНИЕ IP УСТРОЙСТВ ЧЕРЕЗ ИНТЕРНЕТ ПО СТАТИЧЕСКОМУ IP АДРЕСУ .....	10
3.3. СМЕНА IP АДРЕСА УСТРОЙСТВА .....	10
<b>4. ПРОГРАММА ЗАПИСИ</b> .....	<b>12</b>
4.1. НАСТРОЙКА И РАБОТА С ПРОГРАММОЙ ЗАПИСИ. ....	12
4.2. ПАРАМЕТРЫ ПРОГРАММЫ ЗАПИСИ .....	16
<b>5. ПРОГРАММА ПРОСМОТРА</b> .....	<b>20</b>
5.1. НАСТРОЙКА И РАБОТА С ПРОГРАММОЙ ПРОСМОТРА .....	20
5.2. ДОПОЛНИТЕЛЬНЫЕ ФУНКЦИИ .....	24
5.4. ПАРАМЕТРЫ ПОИСКА .....	29
5.5. ПАРАМЕТРЫ ФИЛЬТРАЦИИ .....	30
5.6. СИСТЕМНЫЙ ФИЛЬТР .....	31
5.7. ПАРАМЕТРЫ СОРТИРОВКИ .....	31
<b>6. УТИЛИТА ЗВУКОВОЙ РЕДАКТОР</b> .....	<b>32</b>
<b>7. УТИЛИТА КОНТРОЛЬ РАЗМЕРА БАЗЫ ДАННЫХ</b> .....	<b>34</b>
7.1. ПАРАМЕТРЫ КОНТРОЛЯ ЗА БАЗАМИ ДАННЫХ .....	34
<b>8. УТИЛИТА МЕНЕДЖЕР ПОЛЬЗОВАТЕЛЕЙ</b> .....	<b>35</b>
8.1. ПАРАМЕТРЫ ДОСТУПА .....	38
<b>9. ЖУРНАЛ СОБЫТИЙ</b> .....	<b>39</b>
<b>10. УТИЛИТА ПЛАНИРОВЩИК</b> .....	<b>39</b>
<b>11. ПРОГРАММА ЧТЕНИЯ FTP</b> .....	<b>41</b>
<b>12. УДАЛЕНИЕ ПРОГРАММНОГО ОБЕСПЕЧЕНИЯ</b> .....	<b>44</b>
<b>13. ВОЗМОЖНЫЕ ПРОБЛЕМЫ И МЕТОДЫ ИХ УСТРАНЕНИЯ.</b> .....	<b>45</b>

## 1. ВВЕДЕНИЕ

Документ содержит информацию о назначении, установке, необходимых настройках и подключениях, работе, функциях, схемах использования, условиях эксплуатации программного пакета цифровой записи Р-Сервер.

Документ предназначен для конечных пользователей, монтажных организаций, системных интеграторов и проектировщиков. В документе информация простым и понятным языком, для обычных пользователей, не обладающих специальными техническими знаниями. Соблюдение правил, изложенных в настоящем документе, обеспечит работоспособность комплекса записи разговоров Р-Сервер.

### 1.1. Состав программного пакета Р-Сервер

Программный пакет Р-Сервер включается в себя следующие программы и утилиты:

- Программа записи – основная программа для ведения записи на компьютер с IP устройств ОСА
- Утилита Сервис IP устройств (передатчиков) – для поиска в локальной сети IP устройств и добавление их в программу записи. Используется только для первоначальной настройки.
- Утилита Звуковой редактор – для обработки файлов записи
- Утилита Менеджер пользователей – для создания пользователей, определении их прав и назначении пароля для доступа в программу записи.
- Утилита Контроль размера базы данных – для создания основной базы данных, куда будут складываться файлы записи, резервной базы данных и архивировании базы по заданным параметрам.
- Журнал событий – фиксируются все действия оператора и работа программы
- Программа Удаленный Монитор – удаленное рабочее место для разных операторов.
- Программа чтения FTP - программа для работы с архивом записей, отправленным на FTP сервер IP устройствами.

### 1.2. Технические параметры

Общие параметры	
Название программного пакета	Р-Сервер
Поддерживаемая операционная система	Windows 7, 8, 10
Разрядность операционной системы	32-х и 64-х разрядная
Интерфейс программы	Русскоязычный
Страна написания программы	Российская Федерация
Удаленное рабочее место	Программа «Удаленный монитор»
Разграничение прав	Администратор – полные права; Пользователи – ограниченные права
<b>Аудио тракт системы записи</b>	
Динамический диапазон канала записи	96 дБ
Разрядность кодека	16 бит
Постоянный коэффициент усиления входного сигнала (не зависимо от АРУ)	-24 - +45 дБ, устанавливается программно

Неравномерность АЧХ	не более 2 дБ
Диапазон регулировки АРУ	0 - 45 дБ с шагом 3 дБ; устанавливается программно
Постоянная времени АРУ записи	0,1 - 6 сек; устанавливается программно
Коэффициент нелинейных искажений	менее 1 %
Частота дискретизации	8 - 16- 32 кГц
Тип сжатия сигнала при записи	1. Без сжатия: PCM 16 2. С Сжатием: G711 a-law (u-law), mp3
Режимы записи	Постоянная, по расписанию, по акусто-пуску
Формат файлов записи	wav
Экспорт файлов записи	в wav, mp3
Система обработки записанных файлов	Шумоочистка, эквалайзер, звуковой редактор
<b>Сетевое подключения</b>	
Подключение компьютера к сети	Ethernet 10/100/1000 МБит, разъем RJ45
Поиск устройств в сети	По UDP протоколу
Доступ к веб-интерфейсу устройств	По HTTP протоколу
Количество подключаемых устройств	до 128 IP устройств на 1 ПК

### 1.3. Требования к компьютеру

Компьютер подбирается исходя из количества подключаемых IP устройств.

- Процессор – не хуже Intel 3 с частотой 2,5 ГГц
- Оперативная память – не хуже 8 ГБ
- Жесткий диск – SSD от 500Гб
- Сетевая карта – от 1 Гбит
- Видео карта – интегрированная любая
- Монитор – не менее 19 дюймов

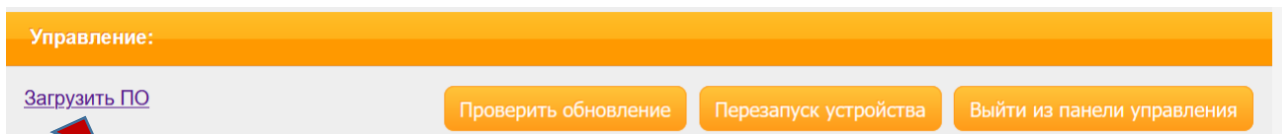
## 2. УСТАНОВКА ПАКЕТА P-СЕРВЕРА.

### 2.1. Скачивание программного пакета P-Сервер

Зайдите в веб-интерфейс IP устройства ОСА и опуститесь в самый низ страницы к разделу «Управление».

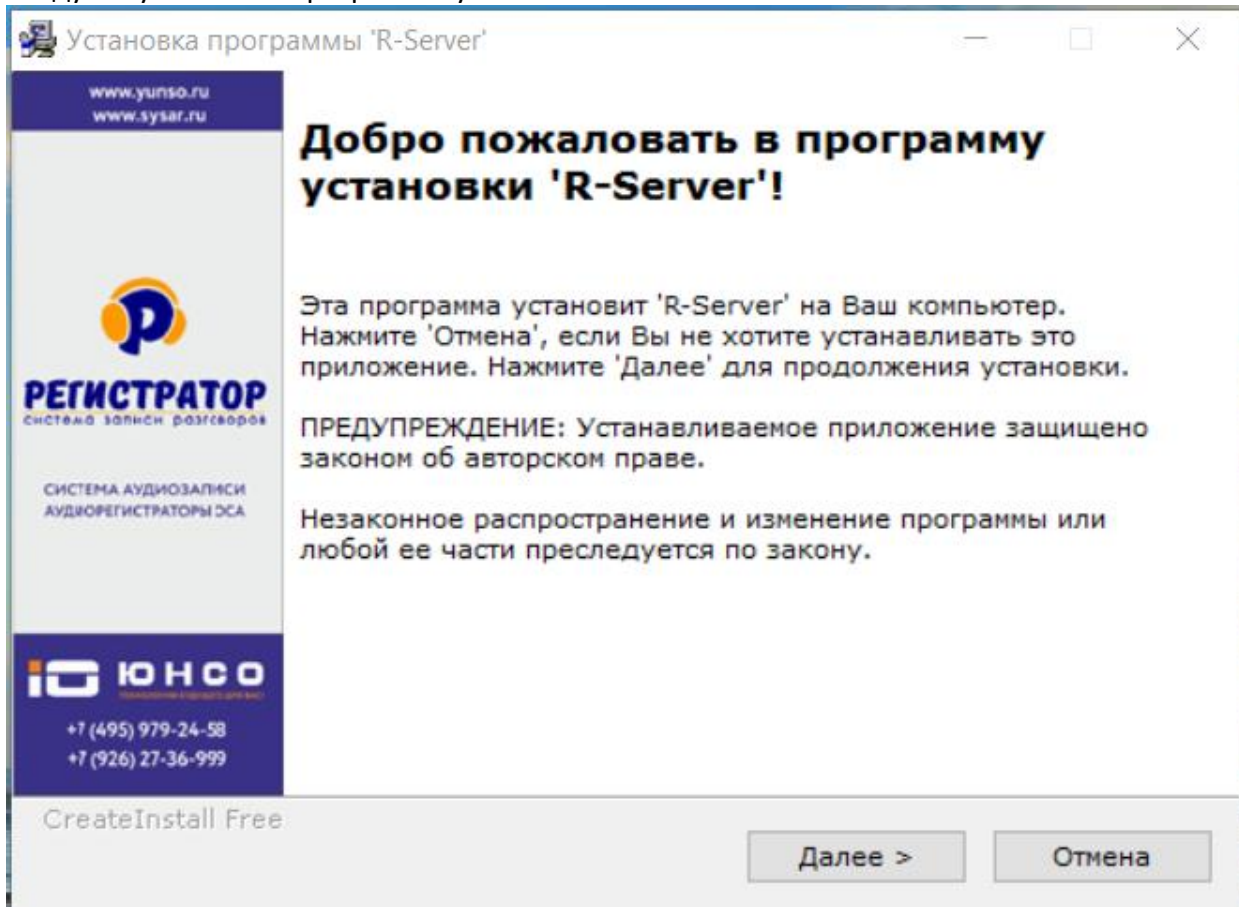
**Раздел Управление.** Позволяет скачать программное обеспечение и пакет документации на компьютер.

Для скачивания, нажмите на активную ссылку «Загрузить ПО» в веб-интерфейсе IP устройства

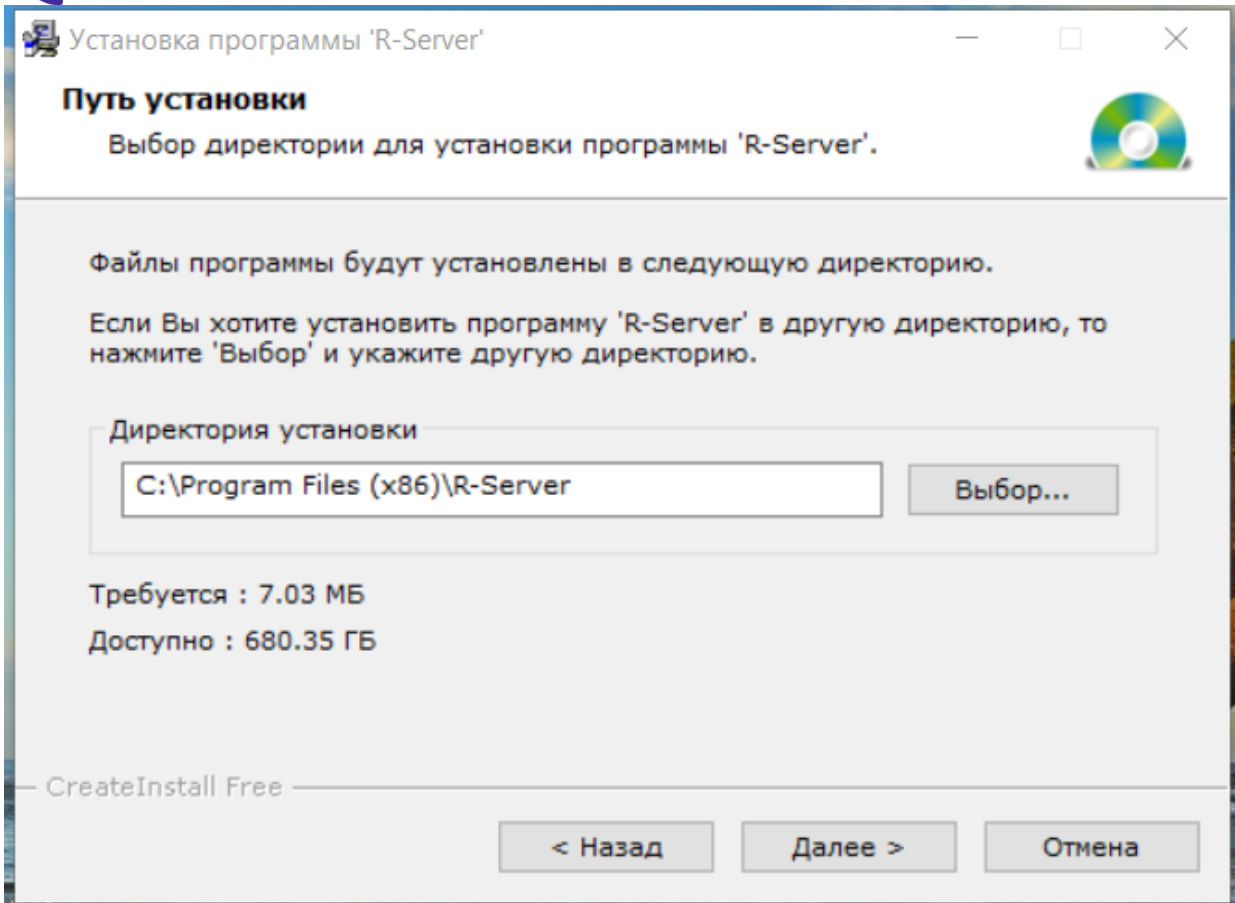


## 2.2. Установка программного пакета R-Сервер

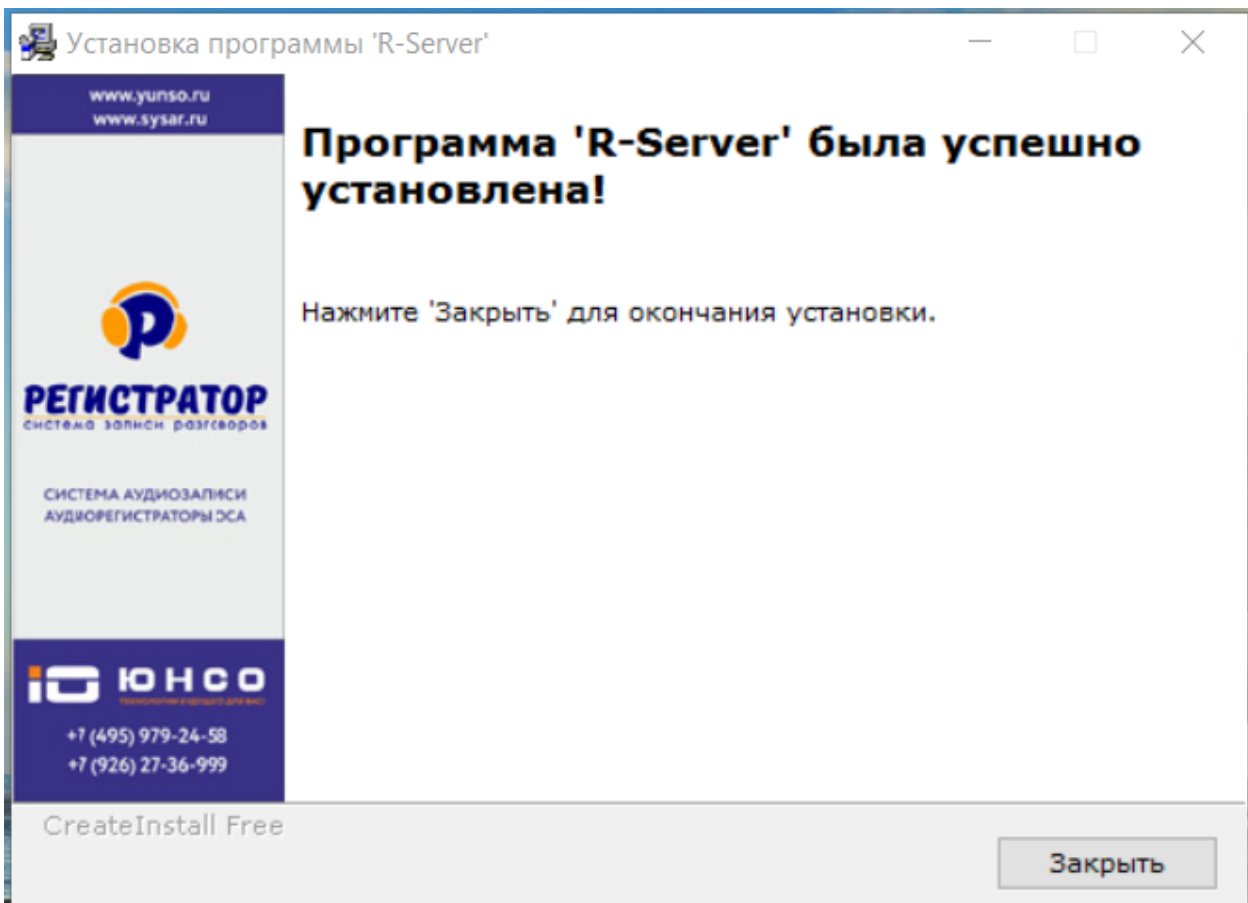
После загрузки ПО, разархивируйте полученный файл, запустите дистрибутив R-Server.exe и следуйте указаниям программы установки.



Нажимаем кнопку Далее.



Показывает путь, и папку, куда будет установлена программа.

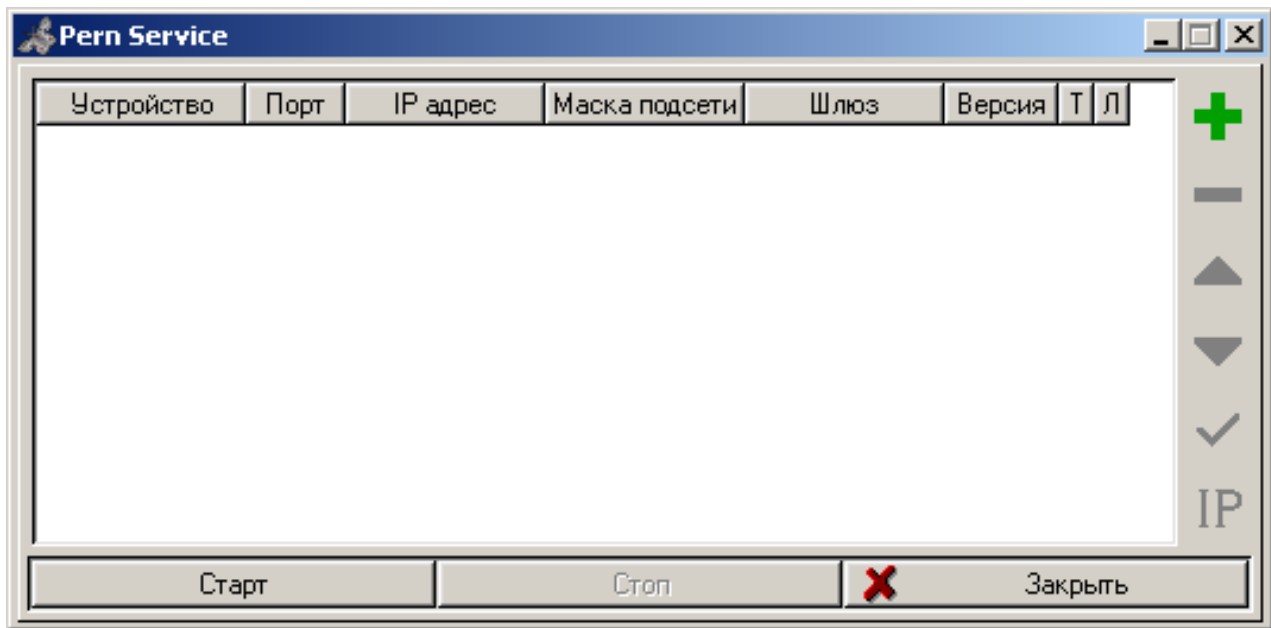


Установка завершена.

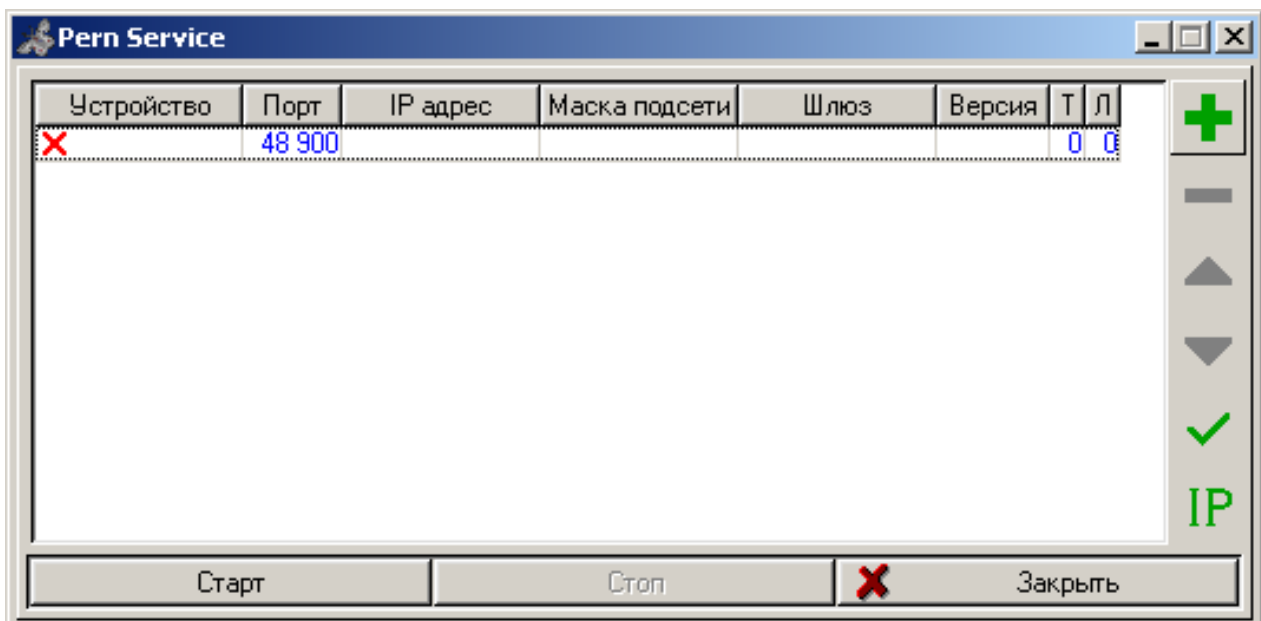
### 3. УТИЛИТА СЕРВИС IP ПЕРЕДАТЧИКОВ


#### 3.1. Поиск и добавление IP устройств ОСА

- Перед добавлением IP устройства ОСА, убедитесь, что в веб-интерфейсе IP устройства ОСА выбран режим работы «ПО Регистратор».
- Запустите «Пуск\Программы\R-Server\Сервис IP передатчиков». Вид окна утилиты при первом запуске, представлен ниже

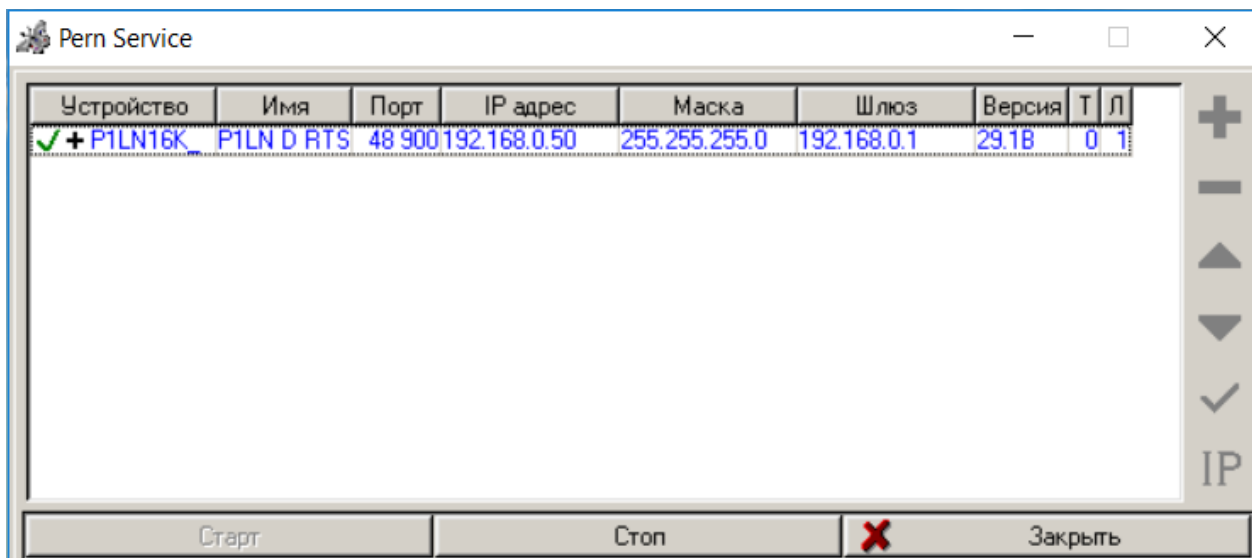


- Нажмите кнопку «+». Будет добавлена строка с параметрами устройства.



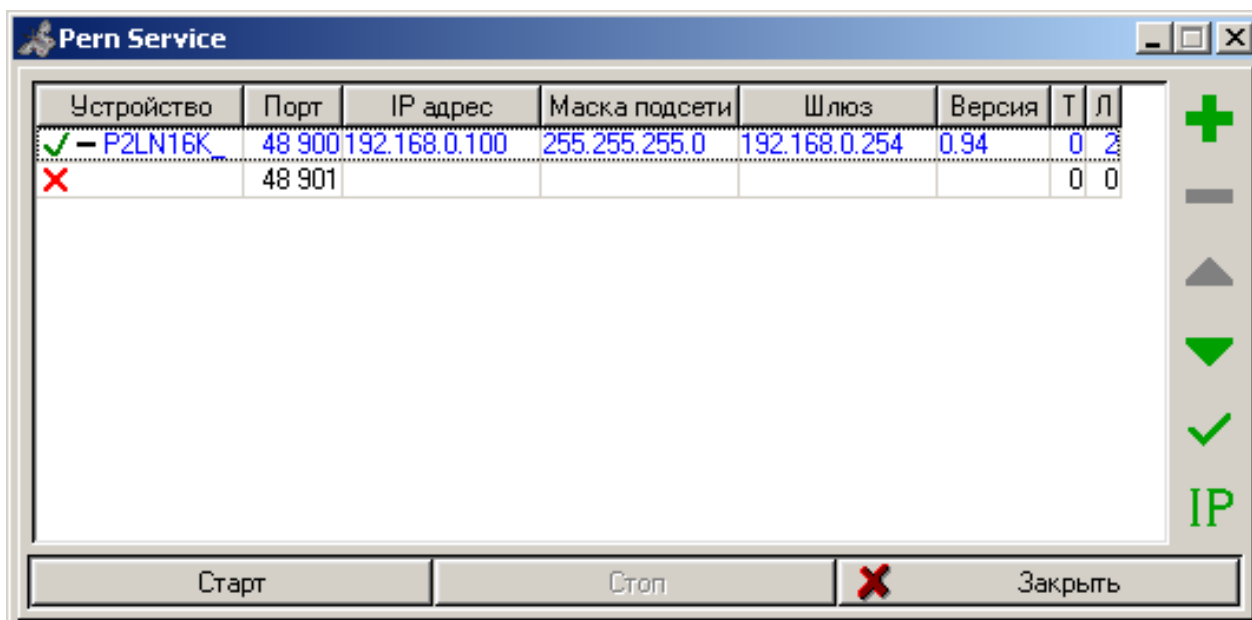
- Нажмите кнопку  для поиска IP устройства в локальной сети, если устройство подключено и адрес указан правильно, окно примет следующий вид.





- Найдено IP устройство P2LN. IP Адрес 192.168.0.100, Маска подсети 255.255.255.0, Основной шлюз 192.168.0.254. Версия прошивки 0.94, количество телефонных каналов 0, количество линейных каналов 1, 2 или 4.
- Если при нажатии кнопки , устройство не найдено по каким-то причинам, укажите сетевые настройки IP устройства вручную, согласно пункта 3.2.

Для подключения дополнительных IP устройств повторите операции пункта 3.1.



**ВАЖНО!** При использовании нескольких устройств в одной сети, необходимо, чтобы **ИМЯ** каждого устройства было **УНИКАЛЬНЫМ**. Изменить имя устройства возможно в веб-интерфейсе.

**ВАЖНО!** При изменении частоты дискретизации с 16 кГц на 32 кГц или на 8 кГц (касается только новых IP устройств, поддерживающих данное изменение), необходимо заново настроить «Сервис IP передатчиков».

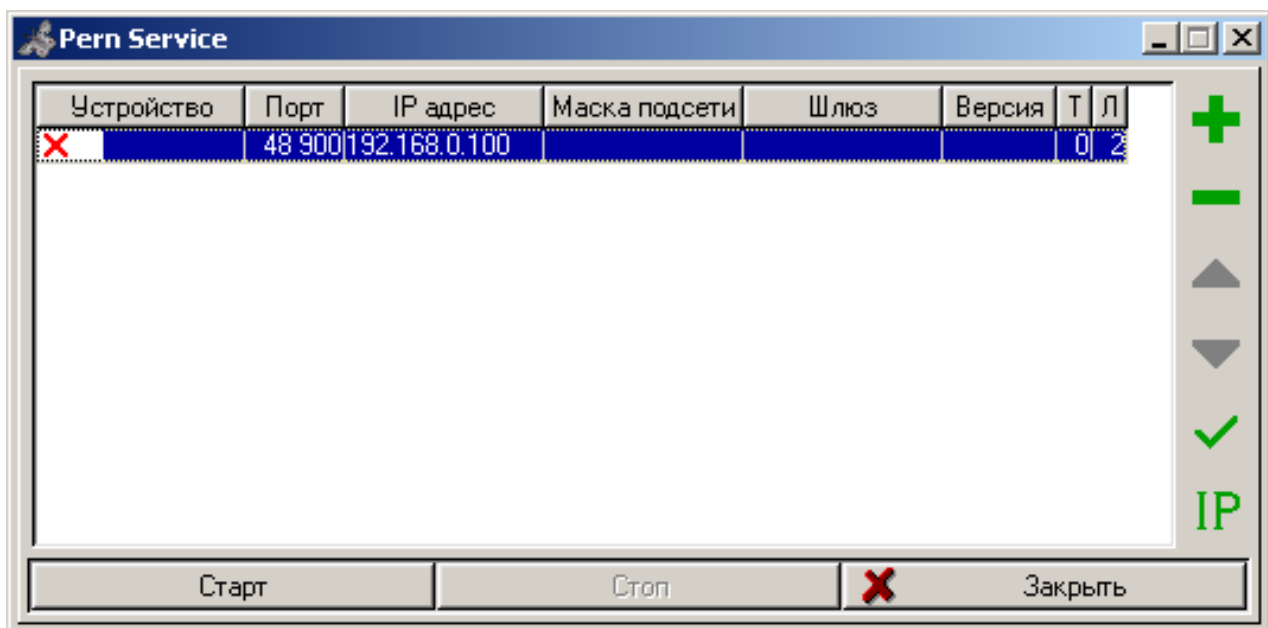
### 3.2. Подключение IP устройств через Интернет по статическому IP адресу

- Нажмите кнопку «+». Будет добавлена строка с параметрами устройства.
- Затем кликните мышкой в поле «Устройство» и введите имя IP устройства.
- Аналогичным образом введите номер порта, статический IP адрес и количество каналов. Для P2LN - 2, для P4LN - 4, для P1LN и P1DL - 1 канал.
- После этого закройте утилиту «Сервис IP передатчиков» и запустите Программу Записи.

### 3.3. Смена IP адреса устройства

Для изменения сетевых настроек устройства необходимо сделать следующее:

- Ввести IP адрес в поле таблицы «IP Адрес».



- Нажать кнопку "IP", если устройство с таким адресом присутствует в сети, запуститься веб-интерфейс данного устройства, в котором можно изменить сетевые настройки IP устройства ОСА. Перейдите в раздел «Сеть» для изменения IP адреса (см. скриншот раздела «Сеть» ниже).

**Сеть:**

Адрес устройства:

MAC Адрес:

IP Адрес:

Маска подсети:

Шлюз:

HTTP порт:

Адрес NTP сервера:

Адрес сервера обновлений:

Перезапустить устройство в:

Новый пароль\*


*\* Если не хотите изменять пароль, оставьте это поле пустым*

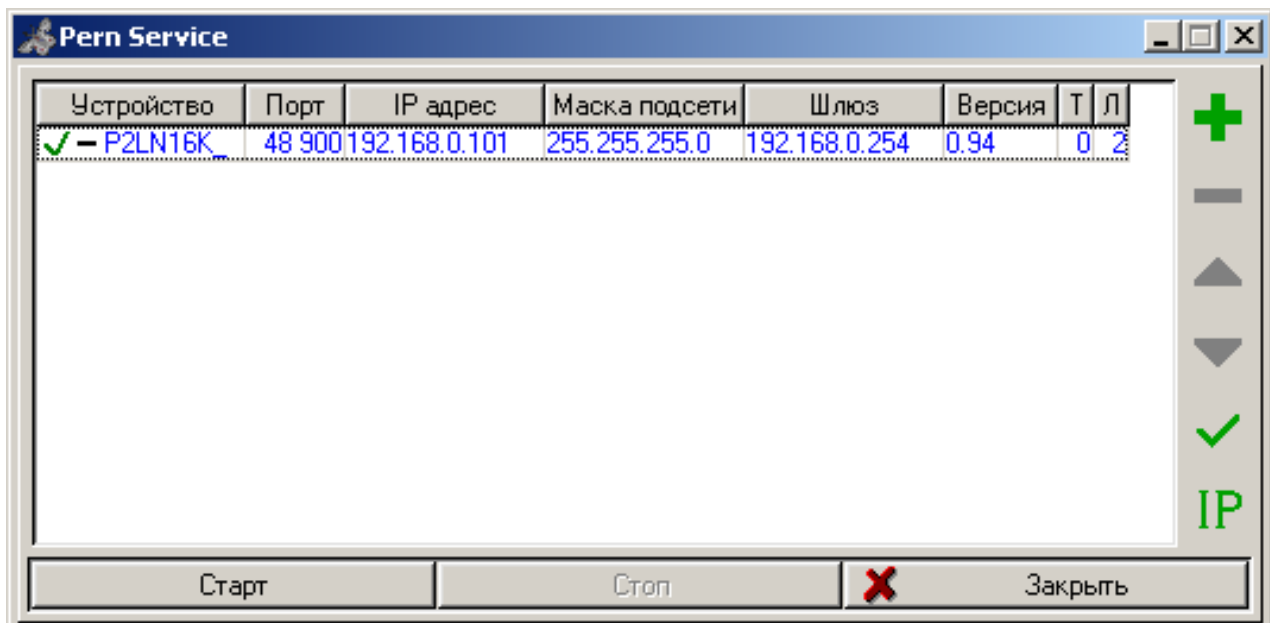
Новый пароль для прослушивания\*

*\* Если не хотите изменять пароль, оставьте это поле пустым*

Шумомер, отображать в:


**Сохранить**

- В поля «IP Адрес», «Маска подсети» и «Шлюз» необходимо ввести соответствующие значения.
- Для сохранения настроек нажмите кнопку «OK»
- Для того чтобы, изменения вступили в силу необходимо выключить и включить устройство или перезапустить устройство через Web-интерфейс.
- Для проверки изменений нажмите кнопку .
- Если все в порядке, окно примет следующий вид.

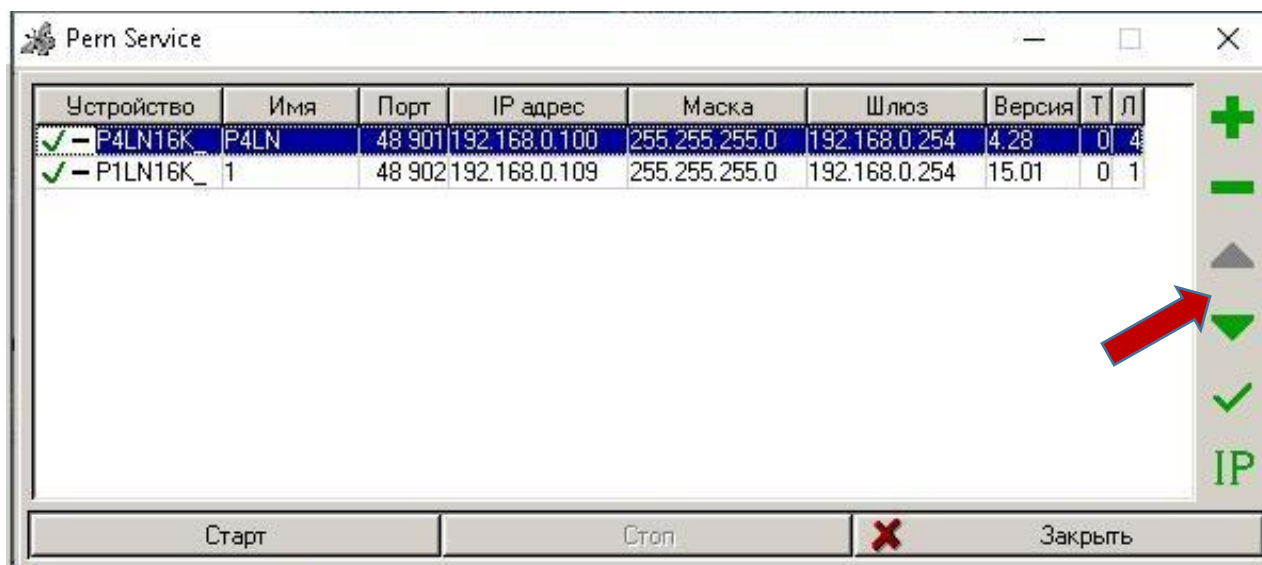


**Pern Service**

Устройство	Порт	IP адрес	Маска подсети	Шлюз	Версия	T	L
✓ - P2LN16K	48 900	192.168.0.101	255.255.255.0	192.168.0.254	0.94	0	2

Старт      Стоп            Закрывать

Если вы хотите поменять очередность следования каналов записи в программе записи, нужно поменять очередность следования IP устройств в Сервисе IP передатчиков. Для этого, необходимо выделить строчку с устройством, которое хотите переместить и с помощью стрелок вверх-вниз изменить положение данного устройства.



## 4. ПРОГРАММА ЗАПИСИ.

### 4.1. Настройка и работа с программой записи.

Основное окно программы записи выглядит так:



В левом столбце показано 2 аудиовыхода звуковой платы компьютера, с помощью которых можно прослушивать разговоры в режиме онлайн.

В правом столбце расположены все подключенные каналы записи. Каналы записи добавляются по порядку, в момент подключения нового IP устройства.

Наименование	Назначение
Канал	Название канала, может содержать до 32 символов. Название канала обычно привязывают к месту записи. Для изменения названия канала, необходимо 2 раза кликнуть левой кнопкой мышки на старом названии (либо нажать правой кнопкой мышки и в появившемся меню выбрать переименовать) и при появлении курсора, ввести новое название. Для сохранения, щелкните мышкой за пределами данного поля.

<b>ТИП</b>	Показывает тип записи А – акустическая запись (запись с микрофона)
<b>Начало</b>	Показывает дату и время начала записи
<b>Длина</b>	Показывает длительность записи в часах, минутах и секундах.
<b>Комментарий</b>	Возможность оставлять свои комментарии для каждой записи, для последующего облегчения поиска записей по комментариям. Для создания комментария, необходимо 2 раза кликнуть левой кнопкой мышки на данном поле и при появлении курсора, ввести свой комментарий. Для сохранения, щелкните мышкой за пределами данного поля.









### Кнопки управления



При помощи данных кнопок можно управлять как одним выбранным каналом, так и несколькими одновременно.

Для выбора канала достаточно один раз щелкнуть левой кнопкой мыши на его имени. Для выбора нескольких каналов подряд следует при нажатой клавише «Shift» щелкнуть на первый и последний канал.

Для выбора нескольких разных каналов следует при нажатой клавише «Control» («Ctrl») отметить их мышью, поочередно щелкнув левой клавишей мыши на каждом.

Символ	Назначение
	Онлайн прослушивание выделенного канала. Для одновременного прослушивания нескольких каналов, установите в ПК нужное количество звуковых плат.
	Остановка онлайн прослушивания выделенного канала.
	Регулировка громкости при онлайн прослушивании канала.
	Разрыв линии записи на выделенном канале. В стандартную комплектацию не входит.
	Разрешение записи по выделенному каналу. Кнопка становится активной при выделении хотя бы одного канала.
	Запрещение записи выделенного канала. Кнопка становится активной при выделении хотя бы одного канала.
	Запуск меню настройки программы. Аналогична нажатию кнопки меню «Настройка»
	Вызов справки. Аналогично нажатию на кнопку меню «?»

### Пункты меню

Пункт МЕНЮ	Назначение
<b>Файл</b>	«Получить права доступа» - Снятие блокировки с управления программой записи; «Снять права доступа» - позволяет во время работы заблокировать управление программой записи; «Выход» - выход из программы записи
<b>Настройка</b>	«Параметры» - Открывает окно Параметры программы;

	«Разрешенные к показу каналы» - Открывается окно настройки показа каналов. Требуется ввод пароля. «Свойства» - Открывает окно Свойства каналов
?	«О программе» - выводит контактную информацию производителя и версию программы; «Вызов справки» - выводит ссылку на Инструкцию пользователя.

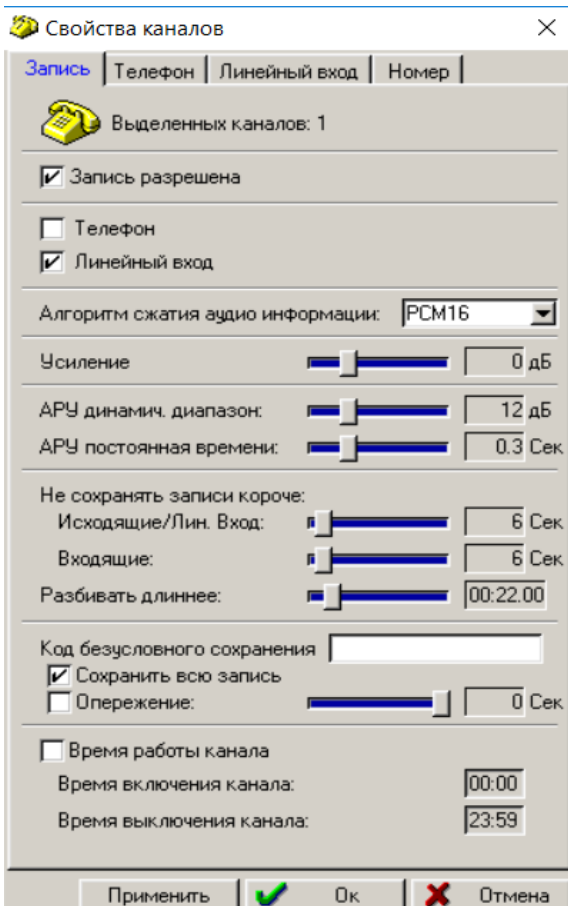
### Свойства каналов

Диалоговое окно «Свойства каналов» состоит из вкладок. Открытая вкладка подсвечивается синим цветом (см рис.) Для перехода по закладкам нужно щелкнуть один раз левой клавишей мыши на названии. Текущая закладка закроется, и откроется выбранная.



**Внимание!** Свойства задаются для выделенных (одного или нескольких) каналов. Выделение нескольких каналов - при нажатой клавише «Control» («Ctrl») одним нажатием левой клавиши мыши на имени требуемого канала. Часть параметров задается движками. Для изменения параметра нужно указать мышью на указатель (вертикальный прямоугольник на синей полосе движка), нажать левую клавишу мыши и не отпуская клавишу перемещать мышшь вправо/влево. Перемещение указателя вправо увеличивает параметр, влево - уменьшает. Текущее значение параметра отображается справа от движка.

### Закладка «Запись»



Описание параметров диалогового окна.

Параметр	Описание
Запись разрешена	✓ При установленной галочки запись по данному каналу разрешена.
Алгоритм сжатия аудио информации	Выбор нужного алгоритма сжатия при записи: <ul style="list-style-type: none"> <li>• PCM16 16 Бит - запись без сжатия.</li> <li>• G711 a-law – запись со сжатием 1:2.</li> <li>• G711 u-law - запись со сжатием 1:2.</li> </ul>
Усиление	Коэффициент усиления данного канала. Служит для увеличения усиления при слабом входном сигнале.
АРУ динамический диапазон	Максимальное значение усиления входного сигнала
АРУ постоянная времени	Время автоматической подстройки усиления до заданного значения.
Не записывать короче	Программа записи не будет заносить в базу данных записи, длительность которых меньше указанной величины.
Разбивать длиннее	Программа записи разбивает длинные записи на части для облегчения их последующей обработки в «Программе просмотра».
Сохранить всю запись	запись будет сохранена полностью, при установке данной галочки при вводе кода безусловного сохранения.
Время работы канала	можно установить интервал времени, в течении которого канал будет работать, и будет производиться запись.

#### Закладка «Линейный вход»

Параметр	Описание
Порог акустопуска	Шумовой <b>порог</b> , при достижении которого будет стартовать запись звука с микрофона.
Время акустостопа	В течение какого времени запись не будет прерываться после того, как уровень сигнала опустился ниже порга акустопуска.
Уровни сигналов в линиях	Показывает уровень сигнала в линии на текущий момент (отображается желтым цветом). Отображает настройку системы акустопуска

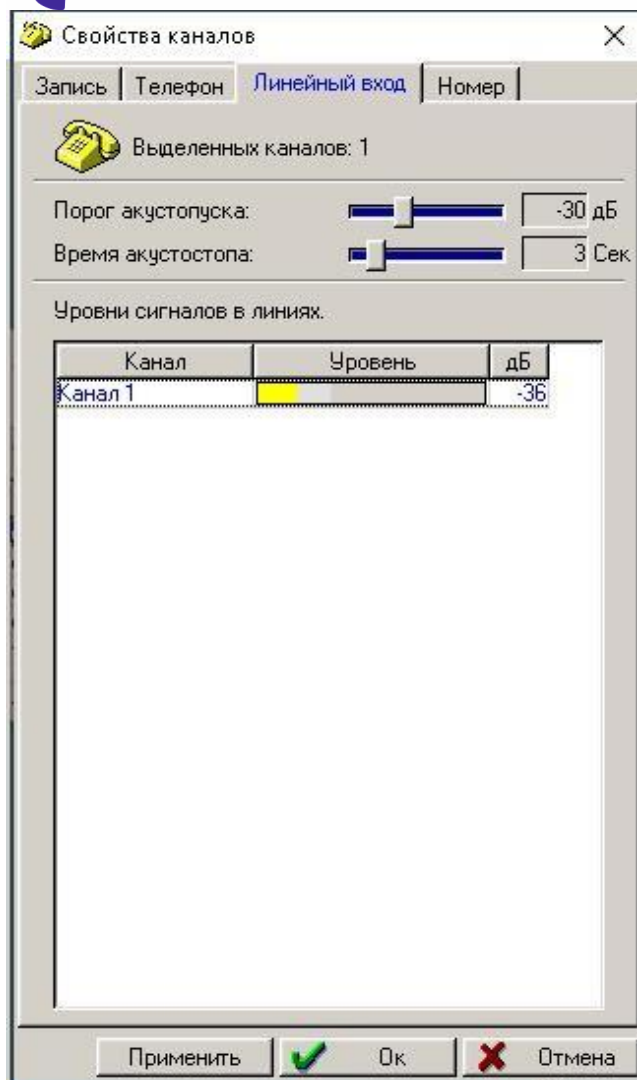
#### Порядок действий по настройке системы акустопуска.

В месте записи, не должно быть никаких разговоров. Должна работать вся техника, кондиционеры, вентиляция, гореть освещение.

**Уровень сигнала в линиях** – покажет желтым цветом уровень шума помещения. Уровень может прыгать больше меньше. Зафиксируйте максимальное значение данного уровня и установите ползунок «Порог акустопуска» на 1-2 дБ больший.

Установить желаемое «Время акустостопа».

Нажмите кнопку «Ок», чтобы закрыть Окно настроек или «Применить», чтобы продолжить настройки.



#### 4.2. Параметры программы записи

Диалоговое окно «Параметры» состоит из 2-х закладок. Активная (открытая) закладка подсвечивается синим цветом (см рис.) Для перехода по закладкам нужно щелкнуть один раз левой клавишей мыши на названии. Текущая закладка закроется, и откроется выбранная.

##### Закладка «Общие»

**База данных:** указывается путь и имя базы данных, в которую будут помещаться записи. (По умолчанию указана папка, в которую было установлено программное обеспечение.)

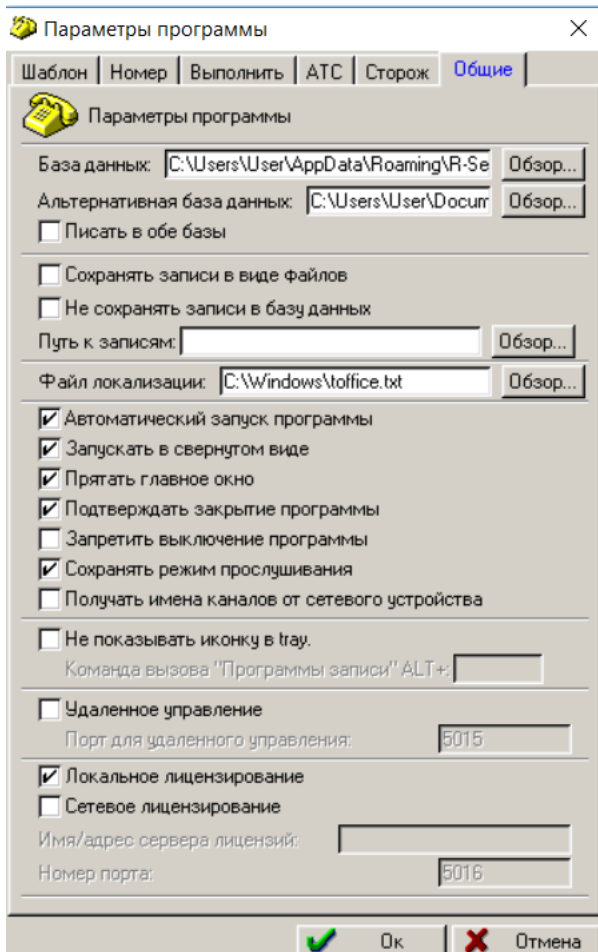
Внимание! Первоначально база не существует, она будет создана при первой записи сигнала.

**Альтернативная база данных:** Альтернативная база данных используется в том случае, если не удалось сохранить информацию в основной базе данных, возможные причины указаны ниже. (По умолчанию указана папка, в которую было установлено программное обеспечение.)

Причины несохранения записей в основную базу данных:

- Недостаточно свободного места на диске. (для фиксированного дискового накопителя резерв составляет 50 Мб, для сменного диска 1 Мб).
- Отсутствует диск в приводе сменного накопителя.
- Ошибка в указании пути к базе данных.





В данном случае поиск лицензионного ключа производится на локальном компьютере.

**ВНИМАНИЕ!!!** Для сетевых дисков проверка свободного объема и прочих условий не производится.

**ВНИМАНИЕ!!!** База данных состоит из нескольких файлов, имеющих одно имя и разные расширения, поэтому при ручном копировании либо переносе необходимо быть внимательными и переносить **ВСЕ ФАЙЛЫ**, имеющие одно и то же имя.

Параметр	Описание
Писать в обе базы	При установке галочки, запись будет идти в обе базы данных. При выборе данной опции, свободное место будет расходоваться в 2 раза быстрее.
Сохранять записи в виде файлов	При выборе данной опции, записи дополнительно сохраняются еще и в виде файлов с расширением wav. Для работы данной функции необходимо указать путь к папке, в которую будут складываться записи, нажав кнопку Обзор. Прослушивание данных файлов невозможно с помощью Программы просмотра.
Не сохранять записи в базу данных	Данная опция работает только тогда, когда стоит галочка, «Сохранять записи в виде файлов» и указан путь к записям.
Путь к записям	Здесь указывается папка, куда будут записываться записи в виде файлов.

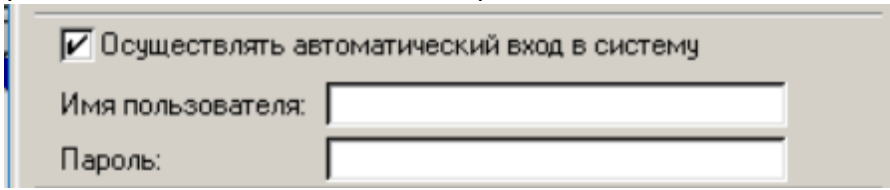
<b>Файл локализации</b>	Позволяет быстро перевести ПО на любой язык, для этого надо заменить файл toffice.txt на аналогичный файл с другим языком, либо пользователь может сам перевести этот файл на другой язык.
<b>Автоматический запуск программы</b>	Запускать программу записи в автоматическом режиме при каждом запуске Windows. Рекомендуется. (Установлено по умолчанию). После запуска программы система записи готова к работе.
<b>Запускать в свернутом виде</b>	Программа записи запускается в свернутом виде, появляется значок «телефона» на панели задач (рядом с часами.) Все функции программы работают в полном объеме. Для открытия окна требуется щелкнуть левой клавишей мыши на значке телефона на панели задач. (Установлено по умолчанию).
<b>Прятать главное окно</b>	Главное окно программы записи не будет показано на экране до введения пользователем правильного пароля. Для того чтобы спрятать открытое окно программы записи необходимо в меню файл выбрать пункт снять права доступа, в этом случае окно свернется, и увидеть его будет возможно только после введения пароля. (Установлено по умолчанию).
<b>Подтверждать закрытие программы</b>	Спрашивать подтверждение программы при выходе. Функция служит для предупреждения случайного закрытия программы и остановки записи.
<b>Запретить выключение программы</b>	Пользователь, который не имеет прав на «Включение и выключение каналов» (Права задаются в Менеджере пользователей) не сможет закрыть программу записи до введения правильного пароля. Если у пользователя есть права на включение и выключение каналов, то для него эта функция не работает.
<b>Сохранять режим прослушивания</b>	При выходе из программы записи все настройки прослушивания сквозного канала будут сохранены, и при следующем запуске программы прослушивание выбранного до закрытия программы записи сквозного канала начнется немедленно. В противном случае необходимо заново установить каналы на прослушивание.
<b>Получать имена каналов от сетевого устройства</b>	перед именем канала подставляется имя устройства: P2LN канал1
<b>Не показывать иконку в tray</b>	Не будет отображаться иконка в tray. <b>Для открытия свернутой программы служит кодовая комбинация ALT+94720.</b>
<b>Удаленное управление</b>	При выборе данного пункта, необходимо установить порт для удаленного управления. Данный параметр указывает, по какому порту происходит подключение программы "Удаленный монитор", при указании другого значения обязательно изменить данный параметр в программе "Удаленный монитор".

### Закладка «Сторож»

На данной страничке выставляются параметры контроля за работой программы записи.

**Перезагружать компьютер при ошибке записи** – при возникновении ошибки с оборудованием или с линией передачи, компьютер может быть перезагружен автоматически для устранения данной проблемы. **Без перезагрузки запись продолжаться не будет.**

**Осуществлять автоматический вход в систему** – При запуске программы записи есть возможно производить ее автоматический запуск. Для этого в окошках ниже необходимо указать «Имя пользователя» и «пароль».



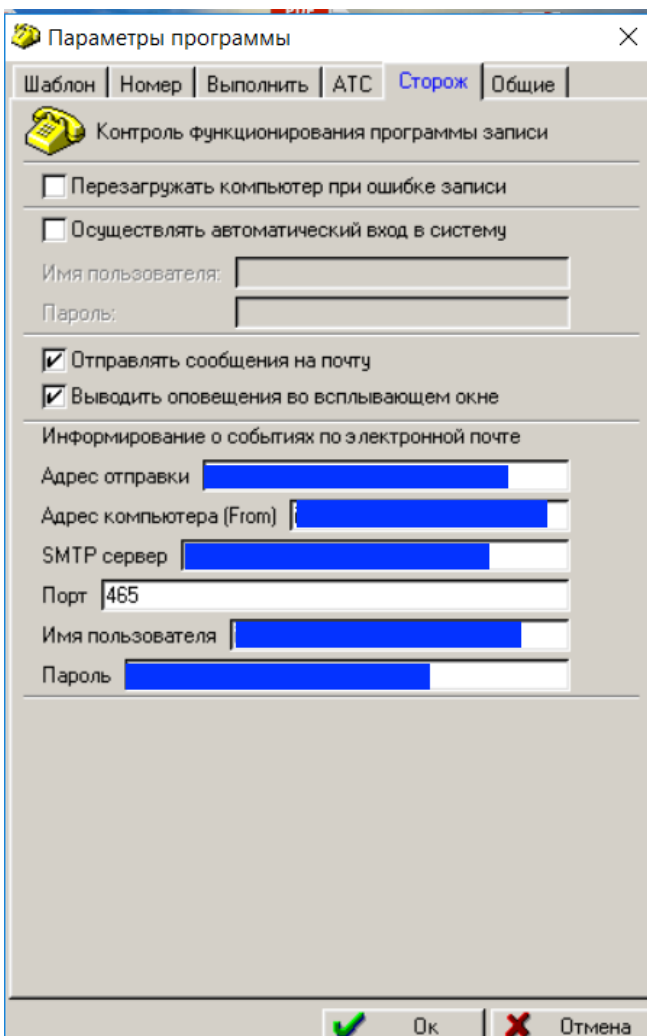
Осуществлять автоматический вход в систему  
Имя пользователя:   
Пароль:

**Отправлять сообщения на почту** – при выборе данной опции, программа записи будет отправлять служебные сообщения о ее работе на указанный ниже адрес электронной почты.

**Выводить оповещение в всплывающем окне** – выводятся служебные сообщения о работе программы записи в виде всплывающих окон.


**Информирование по электронной почте** – при указании параметров электронной почты, программа записи будет отправлять оповещения на указанную почту.

- **Адрес отправки** – куда будут отправляться сообщения
- **Адрес компьютера** – с какого адреса электронной почты будут отправляться сообщения (исходящий адрес).
- **SMTP сервер** – сервер исходящего адреса электронной почты.
- **Порт** – порт исходящего адреса эл. почты
- **Имя пользователя** – для исходящей эл. почты
- **Пароль** – для исходящей эл. почты



Параметры программы

Шаблон | Номер | Выполнить | АТС | **Сторож** | Общие

 Контроль функционирования программы записи

Перезагружать компьютер при ошибке записи  
 Осуществлять автоматический вход в систему  
Имя пользователя:   
Пароль:

Отправлять сообщения на почту  
 Выводить оповещения во всплывающем окне

Информирование о событиях по электронной почте  
Адрес отправки   
Адрес компьютера (From)   
SMTP сервер   
Порт 465  
Имя пользователя   
Пароль

Ok Отмена

## 5. ПРОГРАММА ПРОСМОТРА

### 5.1. Настройка и работа с Программой просмотра

При первом запуске программы просмотра после инсталляции программного обеспечения системы «Р-Сервер» следует сначала задать рабочую Базу данных (БД). Для этого щелкните один раз на значке Базы данных (в виде папки) «Открыть базу данных», расположенном на панели задач Windows в правом нижнем углу экрана.

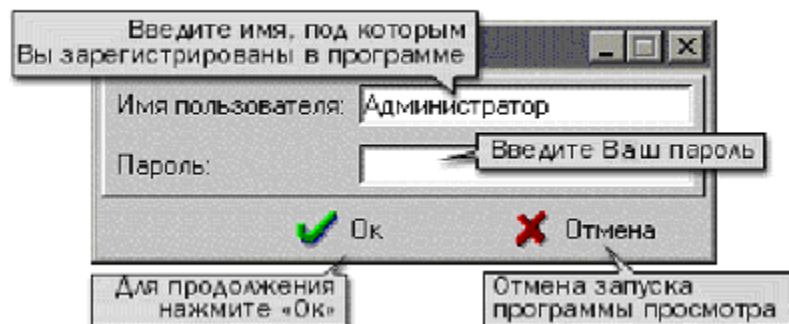
При дальнейшей работе с базой данных выберите требуемую базу данных путем выбора или ввода имени БД, следуя инструкциям на иллюстрации.

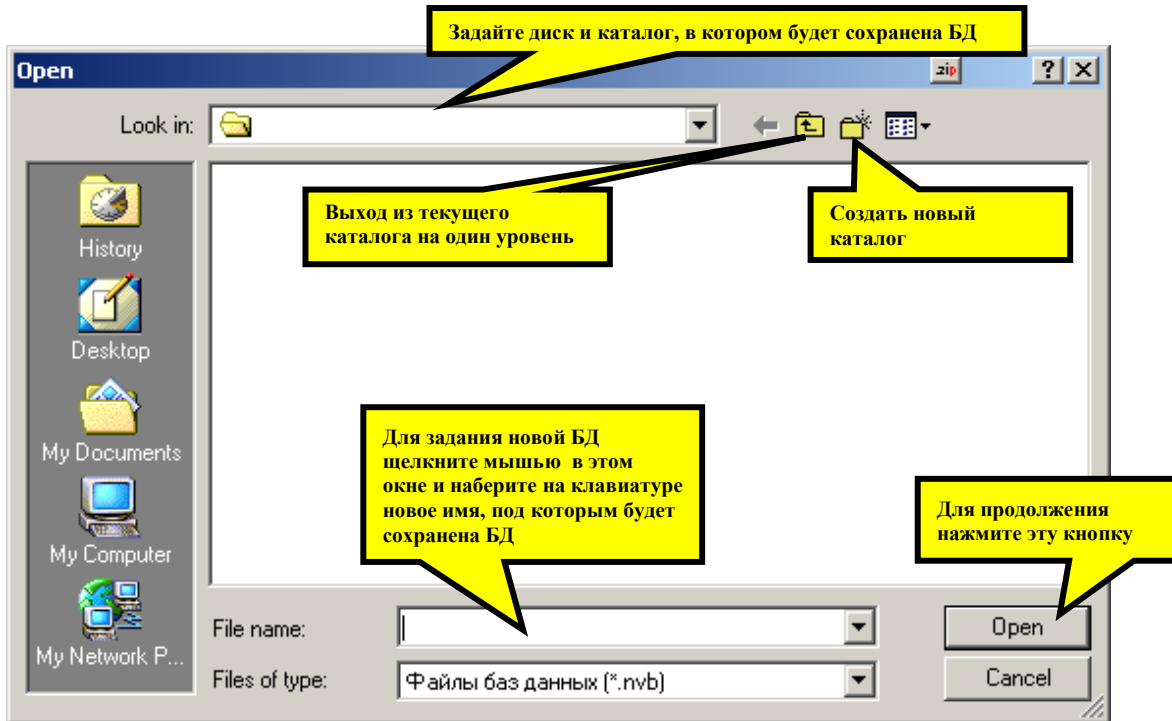


**Внимание!!!** База данных состоит из нескольких файлов, поэтому при выполнении действий по ручному переносу следует проявлять осторожность. Удаление любого файла приводит к нарушению целостности базы. (Состав файлов базы данных: Имя.nvb, Имя.fid, Имя.fpd - индексные файлы, Имя.число - файлы размером около 32 Мб, содержащие звуковые данные). Нарезка по 32 Мб применяется для оптимизации скорости доступа, а также для преодоления ограничения по максимальному размеру файла в 4 Гб в ОС. Действия по переносу базы данных (файлов, являющихся составной частью БД) желательно проводить после консультации со службой технической поддержки предприятия изготовителя

Дополнительно имеется возможность произвести перерасчет индексов базы данных, данная процедура способствует повышению производительности базы данных. Для этого необходимо в окне выбора базы данных указать на нужную базу и нажать правую кнопку мыши, в появившемся меню нужно выбрать пункт «Optimize». Оптимизация походит полностью в автоматическом режиме.

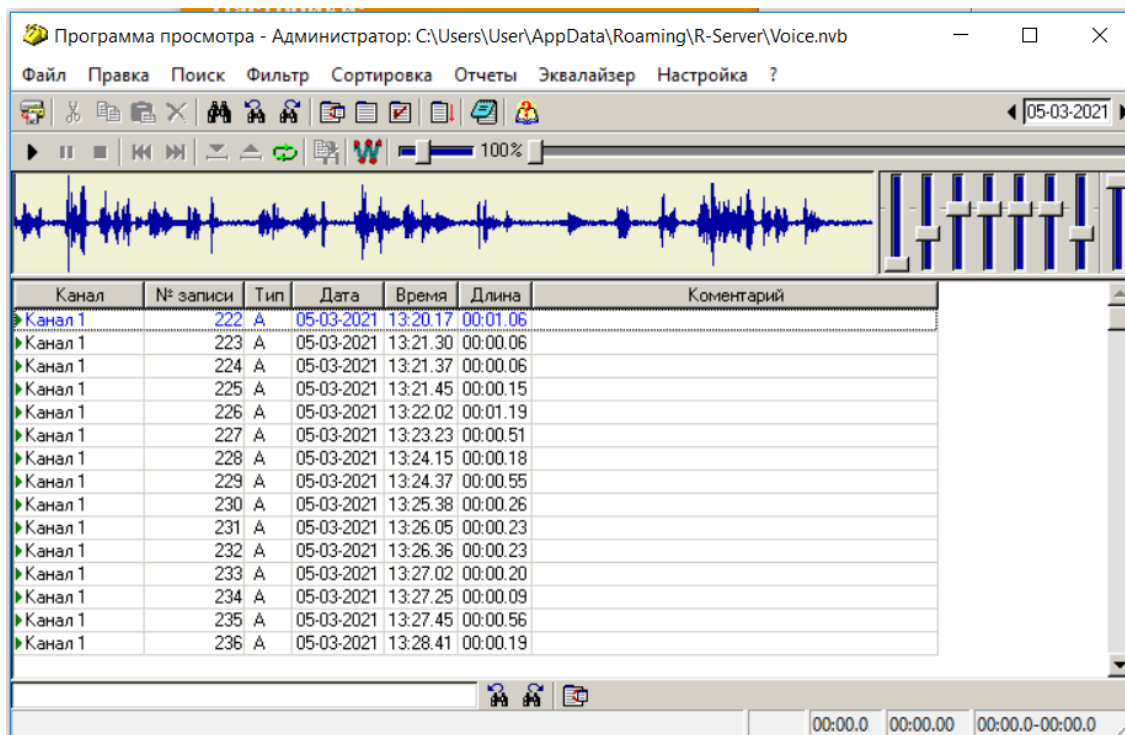
Один щелчок на иконке открывает окно выбора БД





Пароль по умолчанию при открытии программы (при поставке) - **SysPass**

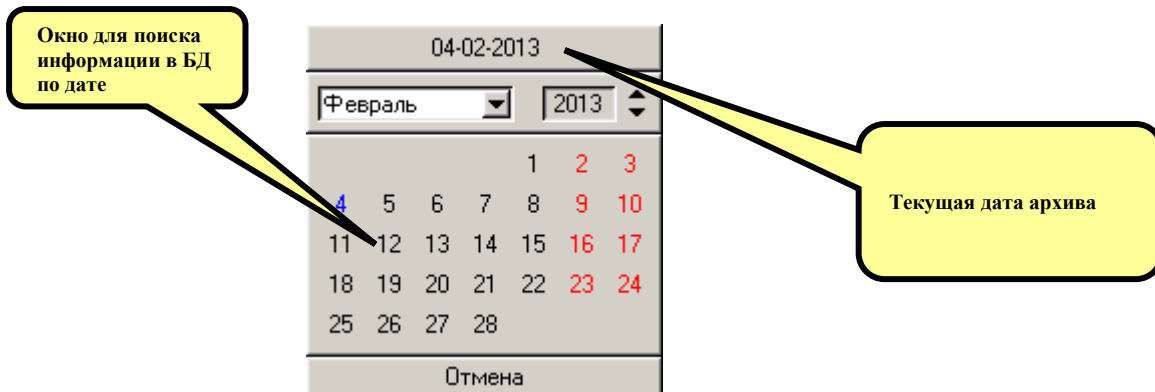
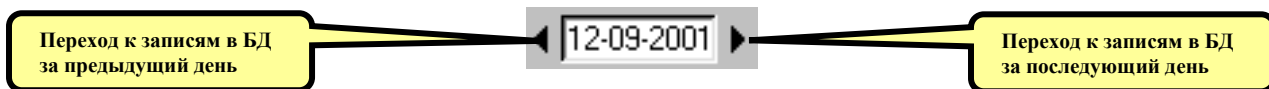
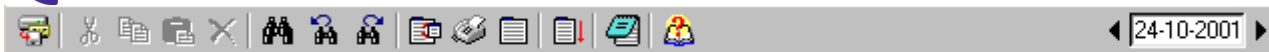
При правильном наборе имени пользователя и пароля откроется основное окно программы просмотра.











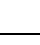




Записи выводятся в таблицу, каждая строка которой - одна запись, а по столбцам группируется информация о записях. Каждый столбец имеет заголовок, щелкнув по которому можно отсортировать записи именно по этому столбцу. Описание данных в столбцах дано ниже.

Параметр	Описание
<b>«Канал»</b>	Поле предназначено для отображения имени канала или каналов. Имя каналов может быть задано в программе записи, для более удобной сортировки при просмотре. Если имя не задано каналы называются «Канал 01», «Канал 02», и т.д.
<b>«Доб»</b>	Поле отображает внутренний номер, получаемый от офисной АТС.
<b>«Номер»</b>	Поле отображает входящий и/или исходящий набор, осуществляемый с телефонного аппарата
<b>«Тип»</b>	В этом поле отображается тип сеанса связи «входящий/исходящий» и «категория абонента», при определенном входящем номере. При исходящем сеансе связи данное поле остается пустым, при входящем содержит символ «*» и категорию абонента. Дополнительно может содержать следующие флаги: »А» - Акустический сеанс, записано в режиме линейного входа. »F» - Наличие факсимильного сеанса связи.
<b>«Начало»</b>	Отражает дату и время начала сеанса связи.
<b>«Длина»</b>	Служит для отображения длительности сеанса связи. Длительность сеанса измеряется в часах, минутах и секундах.
<b>«Комментарий»</b>	Поле предназначено для отображения комментария к текущему сеансу связи. Для задания комментария необходимо дважды щелкнуть левой кнопкой мыши на поле «Комментарий» текущего канала. В появившемся текстовом поле ввести свой текст. Для сохранения введенного комментария достаточно щелкнуть мышью в любом другом месте таблицы. Аналогичный результат достигается при выборе пункта «Комментарий» в контекстном меню, появляющемся при нажатии правой кнопкой мыши на поле.


Для управления записями в БД используются следующие кнопки управления:



Иконка	Назначение
	Выводит диалоговое окно «Архивирование данных». Функция предназначена для резервного архивирования данных и освобождения места на диске.
	Вырезать выделенные записи в буфер обмена. Выделение производится с клавишами Shift или Control. <i>Кнопка активна только при выделенной (одной или нескольких) записей.</i>
	Скопировать выделенные записи в буфер обмена <i>Кнопка активна только при выделенной (одной или нескольких) записей.</i>
	Вставить запись (записи) из буфера обмена.
	Удалить выделенные записи.
	Задать Параметры поиска
	Найти предыдущую запись, удовлетворяющую заданному условию.
	Найти следующую запись, удовлетворяющую заданному условию.
	Задать Параметры фильтрации.
	Фильтр «Факс». Показывать только факсимильные записи.
	Показать все записи в БД.
	Задать Параметры сортировки.
	Включить режим стенографирования.
	Выключить режим стенографирования.
	Справка. Аналогично пункту «Вызов справки» меню «?».

Для воспроизведения записей используются следующие кнопки и ползки:



Иконка	Назначение
	Начать воспроизведение выделенной записи. Аналогичное действие оказывает двойной щелчок левой клавишей мыши на имени канала текущей записи. Горячая клавиша: ALT+P.

Следующие ниже кнопки активны только при включенном режиме воспроизведения.

**ПРИМЕЧАНИЕ:** Если выделено несколько записей, то после окончания воспроизведения записи автоматически будет начато проигрывание следующей записи.

Иконка	Назначение
	Пауза. Приостановить воспроизведение. Горячая клавиша: ALT+Пробел (Повторное нажатие - продолжение воспроизведения).
	Стоп. Остановить воспроизведение. Аналогичное действие - щелкнуть левой клавишей мыши на любой другой записи. Горячая клавиша: ALT+A.
	Воспроизведение предыдущей выделенной записи (при отсутствии выделения будет воспроизведена следующая запись) Горячая клавиша: ALT+Стрелка влево.
	Воспроизведение следующей выделенной записи (при отсутствии выделения будет воспроизведена предыдущая запись) Горячая клавиша: ALT+Стрелка вправо.
	Установить начало выделенного фрагмента записи. Горячая клавиша: ALT+S.
	Установить конец выделенного фрагмента записи. Горячая клавиша: ALT+E.
	Циклическое воспроизведение выделенного фрагмента.
	Остановить циклическое воспроизведение <i>Кнопка появляется только при циклическом воспроизведении.</i>
	Сохранить запись в звуковой фал. Формат записи - <b>.wav</b>
	Вызов программы расширенной обработки звукового фрагмента. См. утилита <b><u>Звуковой редактор</u></b>
	Регулировка скорости воспроизведения записи в диапазоне от 40 % до 250 % от номинального значения
	Ползунок для быстрого позиционирования вперед или назад по прослушиваемой записи.
	Регулировка громкости при воспроизведении записи из БД

## 5.2. Дополнительные функции

Нажатие «горячих» клавиш ALT+F – смещение (перемотка) на заданный интервал вперед. См. настройка ножной педали.

Нажатие «горячих» клавиш ALT+R – смещение (откат) на заданный интервал назад. См. настройка ножной педали.

### Команды меню

Меню	Команда	Описание
"Файл"	Архивировать	Аналогично нажатию кнопки «Архивировать». См. описание кнопок.
	Печать	Вывод списка записей на принтер. Для ведения статистики телефонных и факсимильных передач.



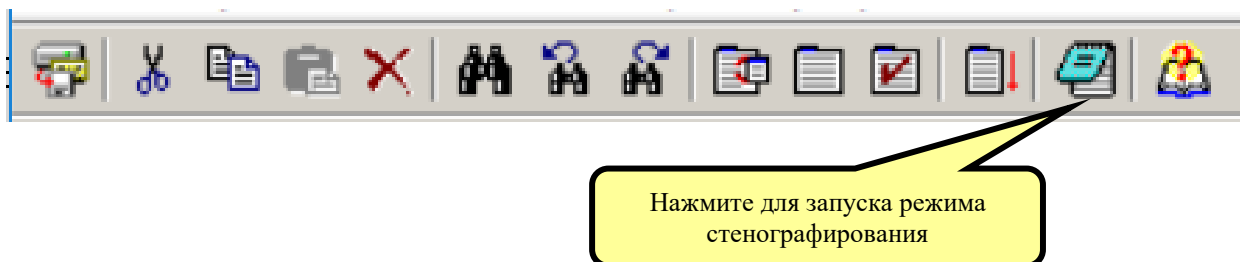
		Возможна распечатка информации только о выделенных записях. Для этого необходимо указать в окне настройки «Печать» - «Выделенный фрагмент»
	<b>Выход</b>	Выход из программы.
<b>"Правка"</b>	<b>Вырезать</b>	Вырезать выделенную запись в буфер обмена. См. описание кнопок.
	<b>Копировать</b>	Скопировать выделенную запись в буфер обмена.
	<b>Вставить</b>	Вставить запись из буфера.
	<b>Удалить</b>	Удалить выделенные записи.
	<b>Выделить все</b>	Выделить все отображенные записи. <i>Выделяются только те записи, которые выведены в данный момент на экране, остальные записи (за другие дни, или не выбранные фильтром) не выделяются.</i>
	<b>Обратить выделение</b>	"Инвертировать" выделения. Если у Вас была выделена 1 запись, то после выбора этого пункта меню выделяются все записи, кроме выделенной ранее. Повторный выбор пункта возвращает первоначальное выделение. Действие применимо для любого числа выделенных записей.
	<b>Сохранить в файл</b>	Сохранение записи в звуковой файл, который может быть прослушан стандартными средствами Windows.
	<b>Параметры поиска</b>	см. описание параметров поиска.
<b>"Поиск"</b>	<b>Найти предыдущий</b>	Найти предыдущую запись, удовлетворяющую заданному условию. См. описание кнопок и описание параметров поиска.
	<b>Найти следующий</b>	Найти следующую запись, удовлетворяющую заданному условию. См. описание кнопок и описание параметров поиска.
<b>«Фильтр»</b>	<b>Параметры фильтрации</b>	Задать параметры фильтрации. См. описание кнопок и описание параметров фильтрации.
	<b>Системный фильтр</b>	Задать параметры системного фильтра.
	<b>Фильтр «Факс»</b>	при выборе данной функции в текущем окне базы данных отображаются только записи факсовых сообщений (при условии поставки данной функции).
	<b>Показать все</b>	Показать все записи, содержащиеся в данной БД.
<b>«Сортировка»</b>		Задать параметры сортировки.
<b>«Отчеты»</b>	<b>Суммарная продолжительность</b>	подсчет суммарной продолжительности всех выделенных разговоров.

	<b>разговоров</b>	
	<b>Сохранить выделенные записи в виде файлов</b>	Выделенные записи сохраняются на диск целиком, формат имени файлов следующий: {дата}{время}{канал}{длина}.wav <b>Примечание:</b> если формат записей в базе GSM 6.10 то на диск сохраняется PCM 8 кГц 16 бит, в других случаях файл сохраняется «как есть».
<b>«Настройка»</b>	<b>Параметры</b>	см. настройка ножной педали.
<b>«?»</b>	<b>О программе</b>	Вывод информации о производителе программы и его контактов.
	<b>Вызов справки</b>	Вызов справки по системе записи

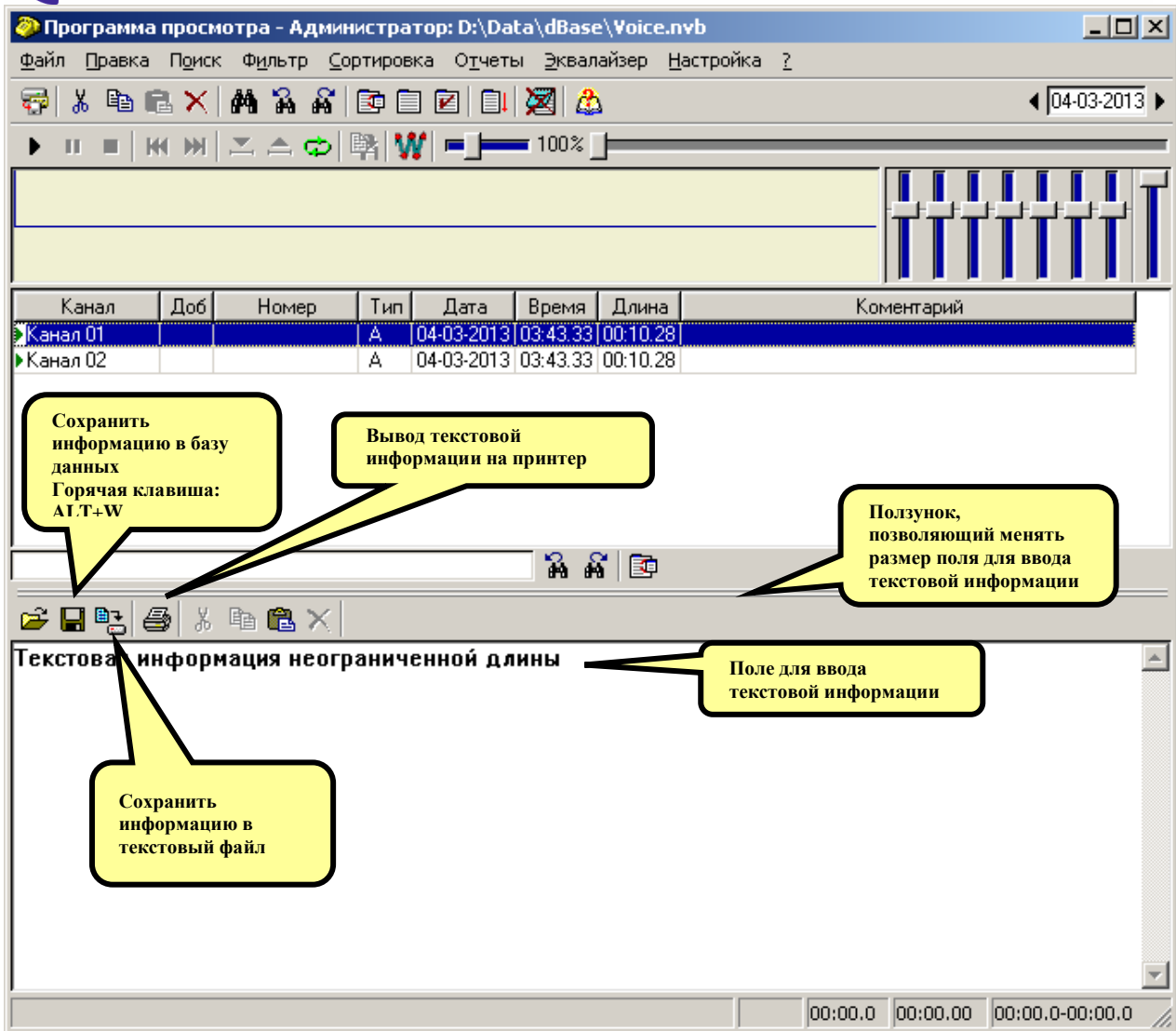
### 5.3. Функция стенографирования.

Данная функция позволяет вносить пользователю текстовые комментарии неограниченной длины к записанной в базе данных звуковой информации (для каждой записанной фонограммы).

Для включения режима стенографирования нажмите на эту кнопку на панели Программы просмотра.



Внешний вид программы просмотра при включенной функции стенографирования.



«Обновить» - позволяет обновить информацию в поле стенографирования. Если при нажатии введенный текст не был сохранен, появится окошко с предложением сохранить текст в базу данных.



«Сохранить» - сохраняет набранный текст как атрибут базы данных



«Сохранить как...» - позволяет сохранить текстовую информацию в файл формата .txt



«Печать» - предоставляет возможность вывода на печать текстовой информации



«Вырезать» - позволяет вырезать выделенный фрагмент текста



«Скопировать» - копирует выделенный фрагмент текста в буфер памяти



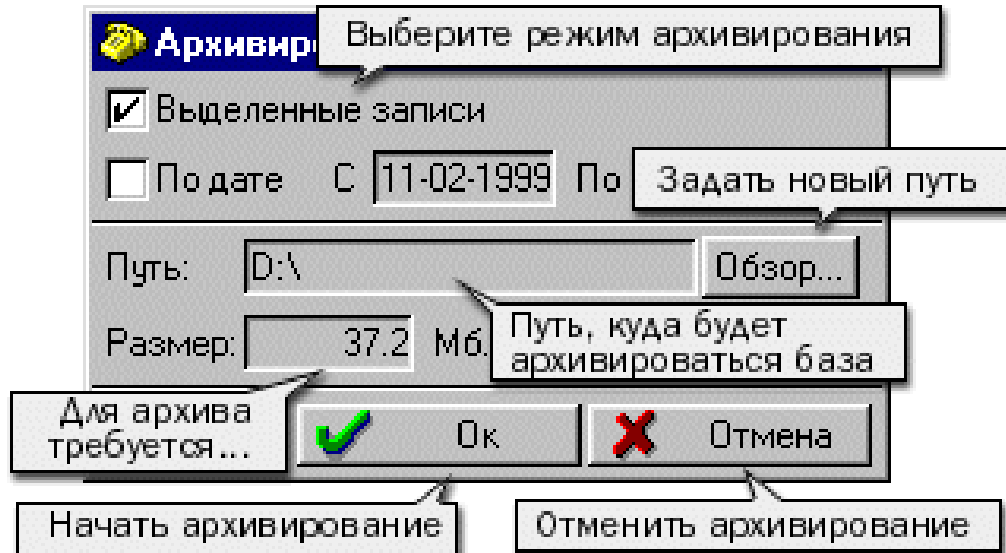
«Вставить» - вставляет выделенный фрагмент текста из буфера памяти



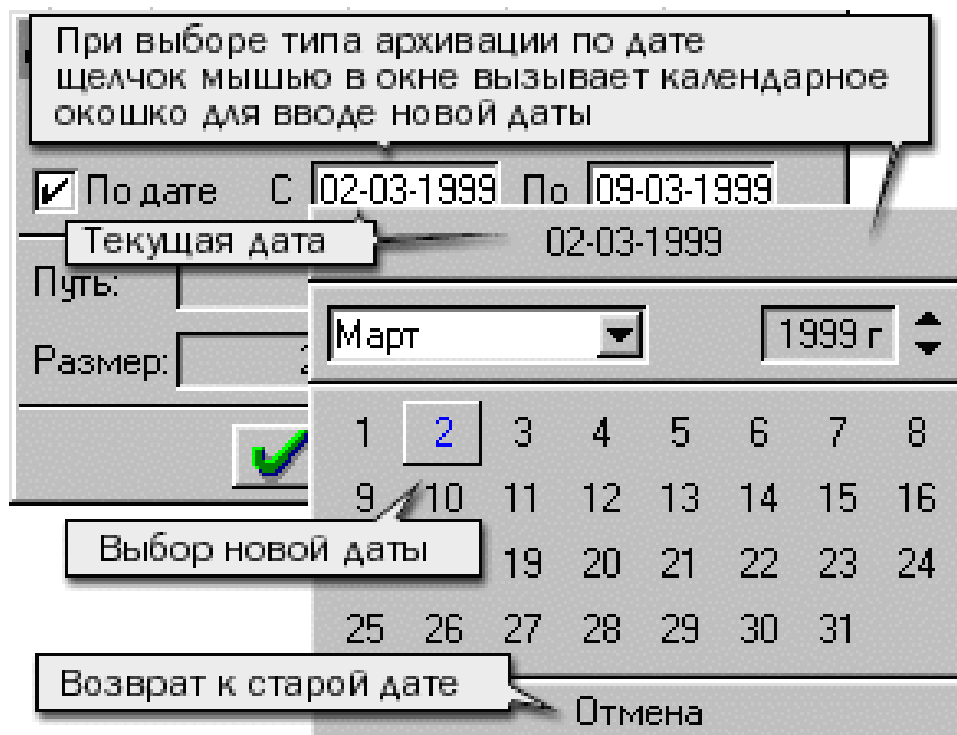
«Удалить» - удаляет выделенный фрагмент текста

## Архивирование данных

Архивирование возможно в двух вариантах: либо архивируются выделенные записи, либо все записи за указанный период.



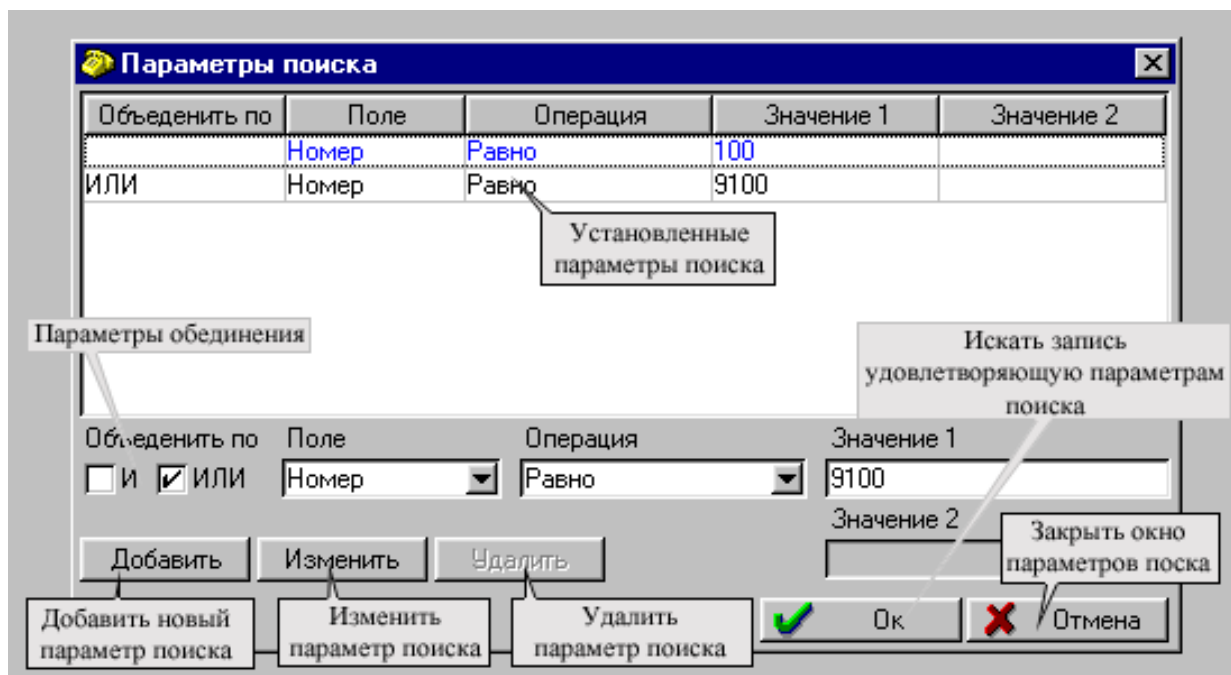
## Выбор даты для архивации



**ВНИМАНИЕ!!!** При выполнении процесса архивирования (не зависимо от выбранного режима архивирования) информация из текущей базы данных переносится (не копируется) в создаваемую архивную базу данных. Архивная база данных создается в виде нескольких файлов с именами соответствующими времени создания архивной БД (число, месяц, год).

**ВНИМАНИЕ!!!** Архивная база данных состоит из нескольких файлов, имеющих одно имя и разные расширения, поэтому при ручном копировании либо переносе необходимо быть внимательными и переносить (или копировать) все файлы имеющие одно и то же имя.

#### 5.4. Параметры поиска



Для задания параметров поиска необходимо в выпадающем списке «Поле» выбрать поле базы данных, по которому Вы хотите произвести поиск. В диалоговом окне «Операция» необходимо указать операцию, согласно которой будет производиться сравнение значения поля и значения, указанного в полях «Значение 1» и «Значение 2».

Для включения параметра поиска необходимо нажать кнопку «Добавить». Новое заданное значение появится в списке в верхней части диалогового окна. Изменить введенный параметр можно, выделив его и нажав кнопку «Изменить».

Следует помнить, что различные параметры поиска не должны конфликтовать друг с другом, иначе поиск приведет к ошибочным результатам, (например, указание названия канала «Канал 01» И «Канал 03» приведет к тому, что ни одна запись не будет найдена, т. к. названия взаимоисключающие - канал не может иметь сразу два имени).

Для того чтобы исправить значение параметра поиска необходимо:

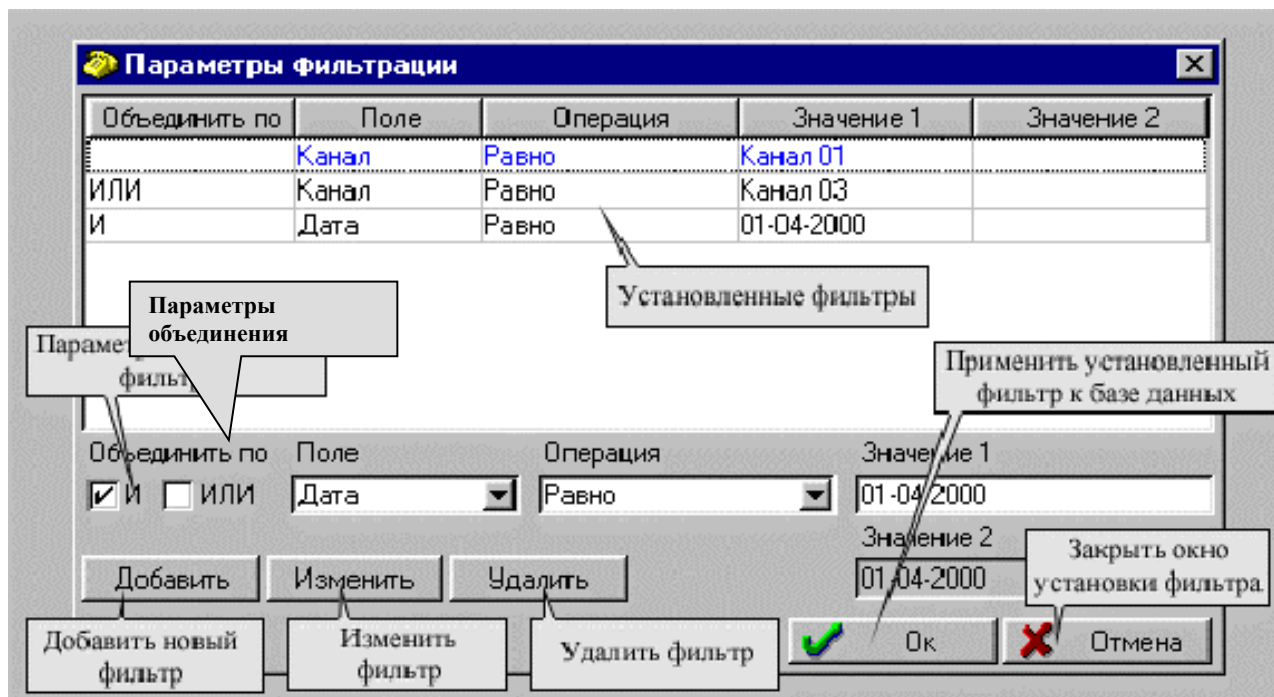
1. Выделить нужную запись.
2. Указать поле, операцию и значение.
3. Нажать кнопку «Изменить».

Для удаления нужно выделить одну или несколько записей и нажать кнопку «Удалить».

Результатом выполненного процесса поиска будет являться выделение синим цветом первой (по времени) записи найденной по введенным параметрам в БД за сегодняшний день.

Если одним (или единственным) из критериев поиска является «Дата» необходимо, чтобы в главном окне Программы просмотра» были отображены все записи в данной БД. Для этого выполнить следующую операцию: Меню «Фильтр», пункт меню «Показать все».

### 5.5. Параметры фильтрации



Для задания параметров фильтрации необходимо в выпадающем списке «Поле» выбрать поле базы данных, которое требуется отфильтровать.

В диалоговом окне «Операция» необходимо указать операцию, согласно которой будет происходить сравнение поля базы данных и значения, указанного в полях «Значение 1» и «Значение 2».

Нажать кнопку «Добавить», для добавления фильтра в список.

Параметры объединения предназначены для задания операции производимой при поиске записей удовлетворяющих фильтру, в приведенном примере записи будут отфильтрованы следующим образом: Название канала равно «Канал 01» или «Канал 03», и дата равна 01-04-2000.

*Следует помнить, что различные параметры фильтрации не должны конфликтовать друг с другом, иначе фильтрация приведет к ошибочным результатам (например, указание названия канала «Канал 01» И «Канал 03» приведет к тому, что ни одна запись не будет удовлетворять фильтру, т.к. названия взаимоисключающие - канал не может иметь сразу два имени).*

Для того чтобы исправить значение фильтра необходимо:

1. Выделить нужную запись.
2. Указать поле, операцию и значение.
3. Нажать кнопку «Изменить».

Для удаления фильтра необходимо выделить одну или несколько записей и нажать кнопку «Удалить».

Результатом применения данной функции будет отображение в главном окне «Программы просмотра» только тех записей, которые требуются в соответствии с введенными параметрами фильтрации.

## 5.6. Системный фильтр

### Назначение системного фильтра.

Системный фильтр в Программе просмотра предназначен для ограничения прав пользователя при работе с записями в БД. Системный фильтр задается для каждого пользователя отдельно, даже если все пользователи равноправны. После проведения настройки параметров системной фильтрации пользователь при входе в БД Программы просмотра получит возможность проводить действия только с теми записями, с которыми ему разрешено проводить действия.

Окно и порядок установки параметров системной фильтрации аналогичны окну и установкам при обычной фильтрации записей.

### Методика работы по настройке системного фильтра.

Для настройки системного фильтра необходимо выполнить следующие действия:

1. Создать нового пользователя при помощи программы «Менеджер пользователей».
2. Войти под именем нового пользователя в Программу просмотра.
3. Настроить системный фильтр, вводя тем самым ограничения для данного пользователя на работу с определенной информацией.
4. В программе «Менеджер пользователей» убрать галочку «изменение системного фильтра».

**ВНИМАНИЕ!!!** Если системный фильтр не используется, обязательно оставляйте галочку «изменение системного фильтра» в программе «Менеджер пользователей» для каждого пользователя. В противном случае Программа просмотра не откроется. Это сделано для того, чтобы пользователь с ограниченными правами не мог вручную удалить файл фильтра, и получить доступ ко всей информации.

## 5.7. Параметры сортировки

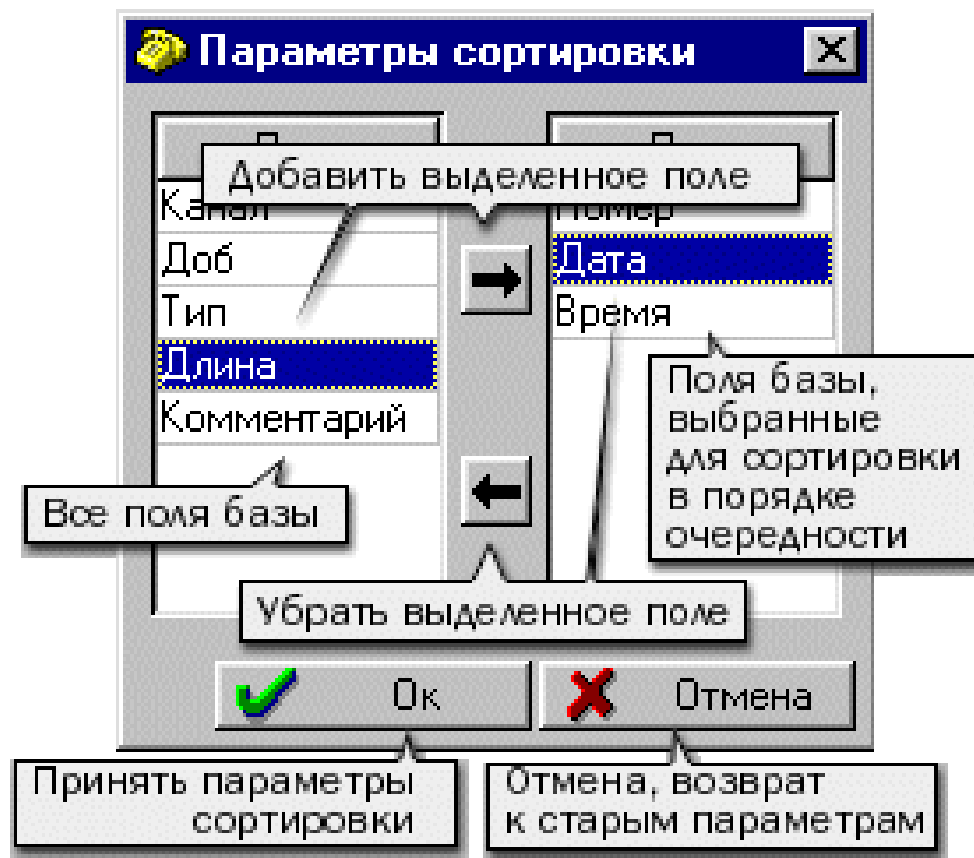
### Быстрая сортировка.

Для того, чтобы быстро провести быструю сортировку в БД, необходимо щелкнуть мышью нужное количество раз по заголовку таблицы БД – по тому атрибуту (параметру), по которому необходимо провести сортировку. Один щелчок сортирует записи, начиная с наименьшего значения, второй щелчок сортирует записи, начиная с наибольшего значения.

Нажать для сортировки

Канал	Доб	Номер	Тип	Дата	Время	Длина	Комментарий
Канал 07		3	*	31-10-2001	12:38.09	00:01.40	
канал 02			*	31-10-2001	12:38.09	00:01.40	

Стандартная сортировка. Меню «Сортировка».



- ➡ служит для добавления выделенных полей в окно сортировки.
- ➡ служит для удаления выделенных полей из окна сортировки.

Нажатие кнопки "Ок" приведет к тому, что все поля в базе данных будут отсортированы согласно порядку, указанному в окне сортировки. Например, все записи в БД будут сначала отсортированы по номеру, начиная с наименьшего, затем по дате, начиная с наименьшей, затем по времени, начиная с наименьшего и т. д. по всем выбранным для сортировки параметрам.

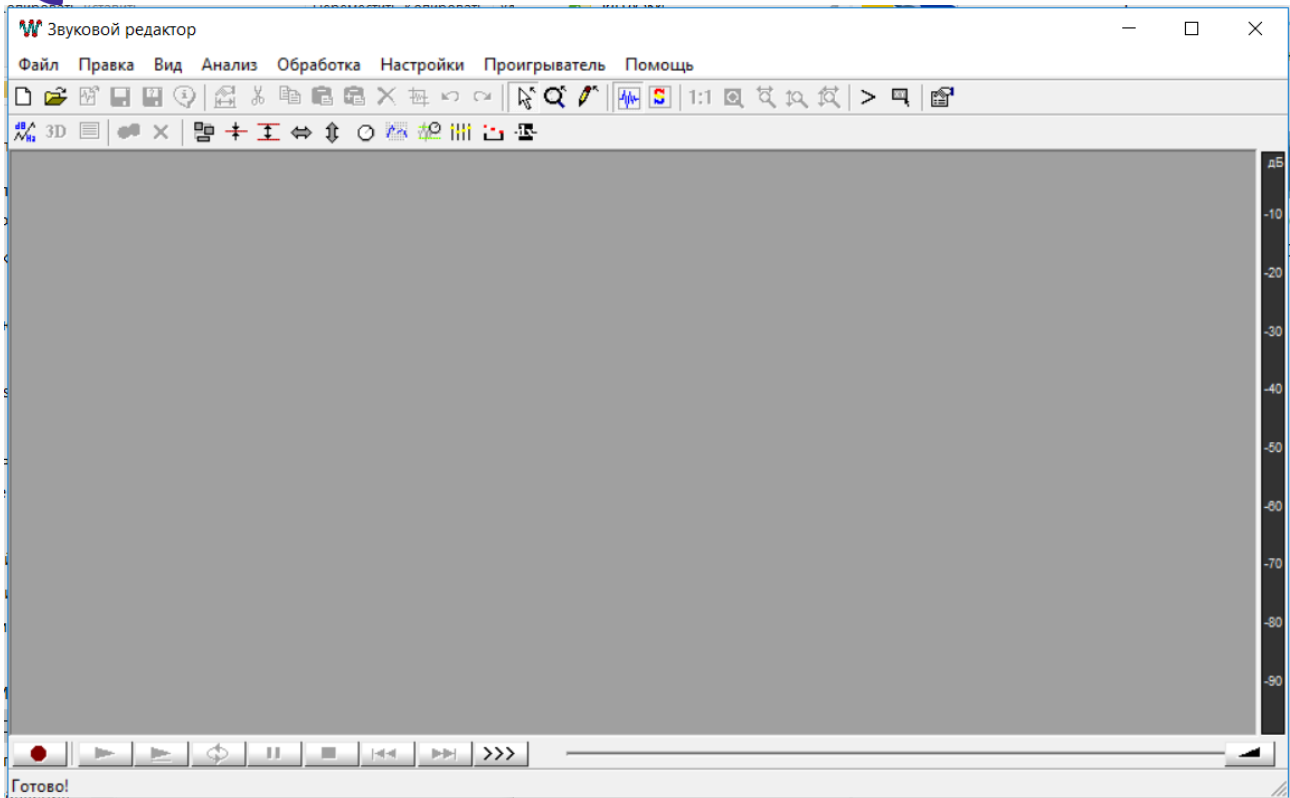
## 6. УТИЛИТА ЗВУКОВОЙ РЕДАКТОР

Звуковой редактор служит для обработки записанных файлов архива. Он позволяет вырезать нужный фрагмент записи, убрать посторонние шумы, провести анализ спектра записанной фотограммы, сохранять файлы после обработки и т.д.

Звуковой редактор можно запустить отдельно, нажав Пуск-Все программы-Р-Сервер-Звуковой редактор, либо непосредственно из программы просмотра, нажав на кнопку «W» панели проигрывателя.

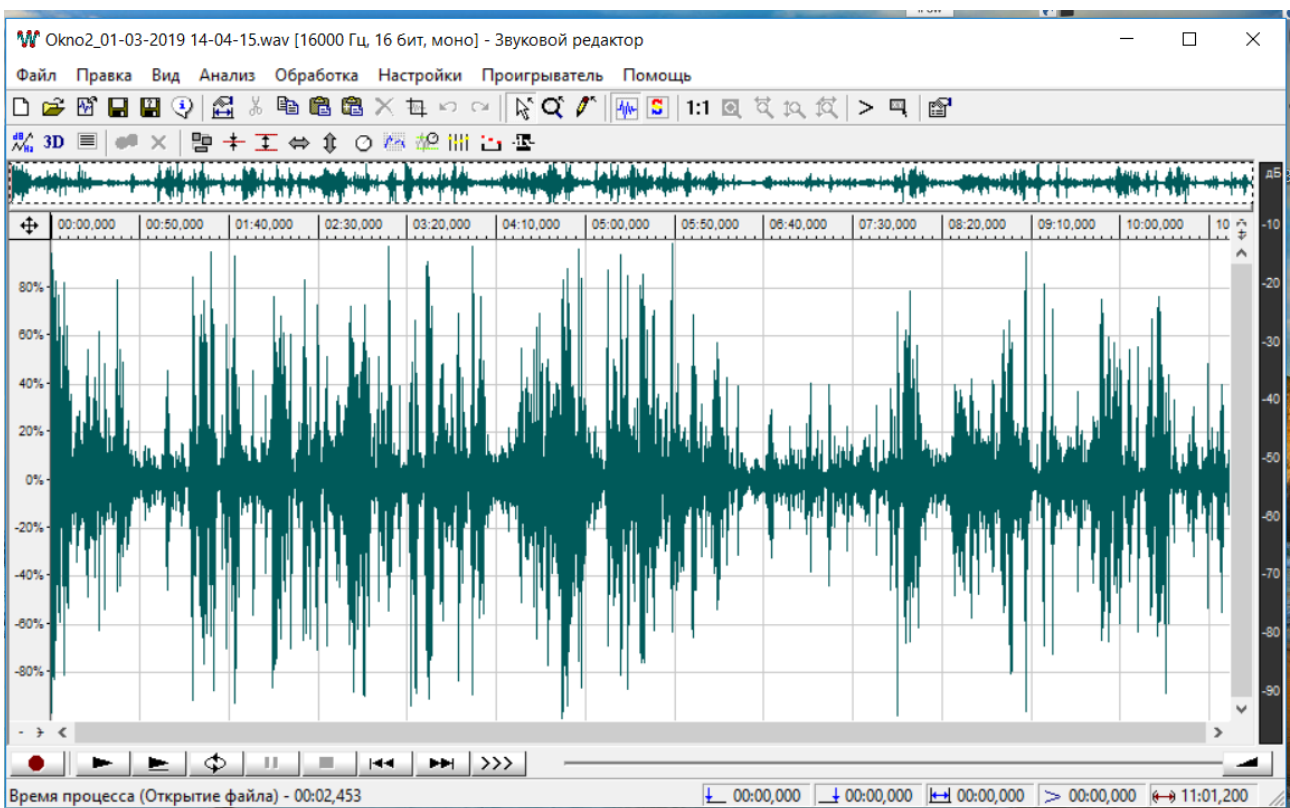
Окно Звукового редактора выглядит следующим образом:





Чтобы начать обработку файла, необходимо нажать кнопку меню ФАЙЛ-ОТКРЫТЬ и выбрать необходимых файл записи.



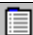


После того, как файл записи будет загружен в Звуковой редактор, окно программы будет выглядеть так:



## 7. УТИЛИТА КОНТРОЛЬ РАЗМЕРА БАЗЫ ДАННЫХ

Утилита «Контроль размера базы данных» служит для автоматического контроля за максимальным размером базы, во избежание переполнения диска и отказа системы. Программа запускается автоматически, для настройки параметров данной утилиты запустите модуль управления Пуск/Все программы/P-Сервер/Контроль базы данных. Пароль по умолчанию при открытии программы (при поставке) - **SysPass**

Для настройки Базы данных используются следующие кнопки:

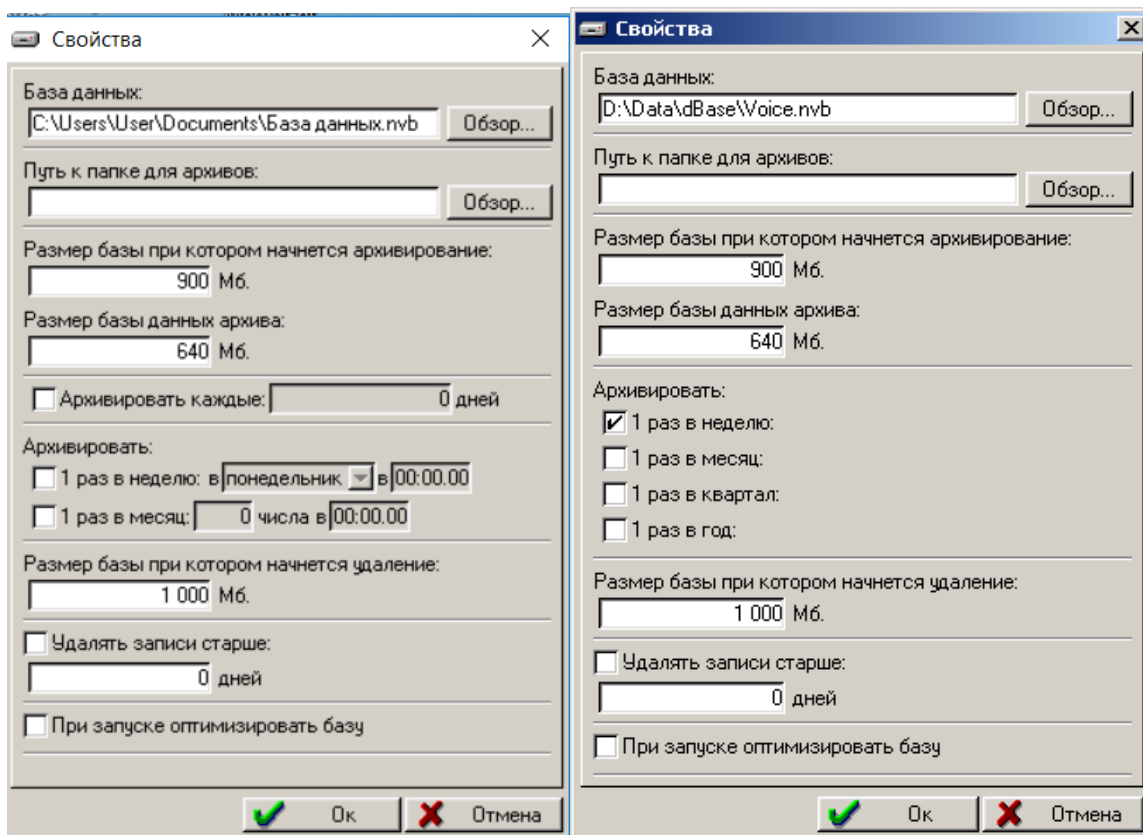
	Добавить базу, за которой будет осуществляться слежение.
	Отменить слежение за базой. Сначала выделите строку с описанием базы, затем нажмите на кнопку.
	Журнал сообщений.
	Настройка программы. Позволяет менять параметры контроля за базами.
	Вызов справки.

### 7.1. Параметры контроля за базами данных

Новая версия окна утилиты  
 новых устройств со 100 Мбит интерфейсом)

Старая версия окна утилиты  
 (для устройств с 10 Мбит интерфейсом)

(для



"База данных" - путь и имя базы данных. Для изменения необходимо нажать кнопку "Обзор..." и выбрать базу данных.

"Путь к папке для архивов" - путь к папке, на который будет производиться архивация информации из базы данных. Для изменения нажмите кнопку "Обзор..." и выберите папку для архива.

"Размер базы, при котором начнется архивирование". При превышении базой данных указанного размера начнется архивирование на сменный или любой другой носитель. При отсутствии места на архивном носителе будет выдано голосовое сообщение.

"Размер базы данных архива" - Указание, какими порциями архивировать базу данных, удобно при записи архивов на CD. База данных будет помещена в папку, название которой содержит дату начала и окончания записей в базе данных. Например "С 01-01-1999 по 01-03-1999"

Архивировать каждые \_\_\_\_\_ 0  
дней (архивирование начнется после  
окончания записи каждого файла)

Архивировать 1 раз в «выбрать день  
недели» в «установить время»

Архивировать 1 раз в месяц  
«поставить дату» числа в «установить  
время».

Установите галочку в нужном окне.

Архивировать:

1 раз в неделю""

"1 раз в месяц"

"1 раз в квартал"

"1 раз в год"

Установите галочку в нужном окне.

- Указание, в какой интервал производить автоматическое архивирование. База данных будет помещена в папку, название которой содержит дату начала и окончания записей в базе данных. Например "С 01-01-1999 по 01-03-1999"

"Размер базы, при котором начнется удаление" - при превышении базой данных указанного размера начнется удаление старых записей.

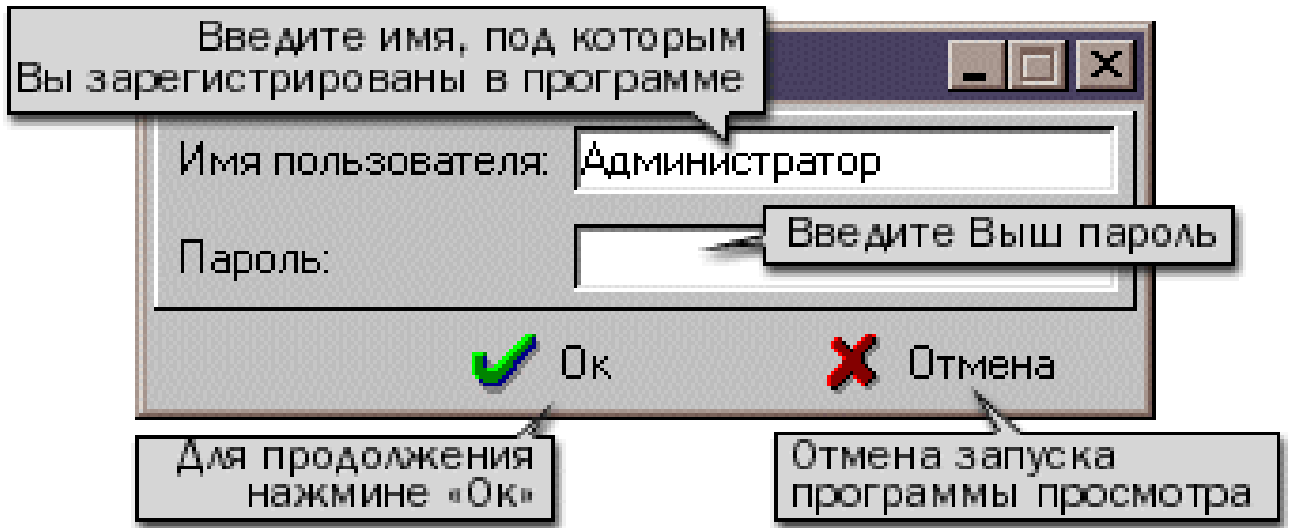
*Как архивация, так и удаление оперируют с самыми старыми данными в базе.*



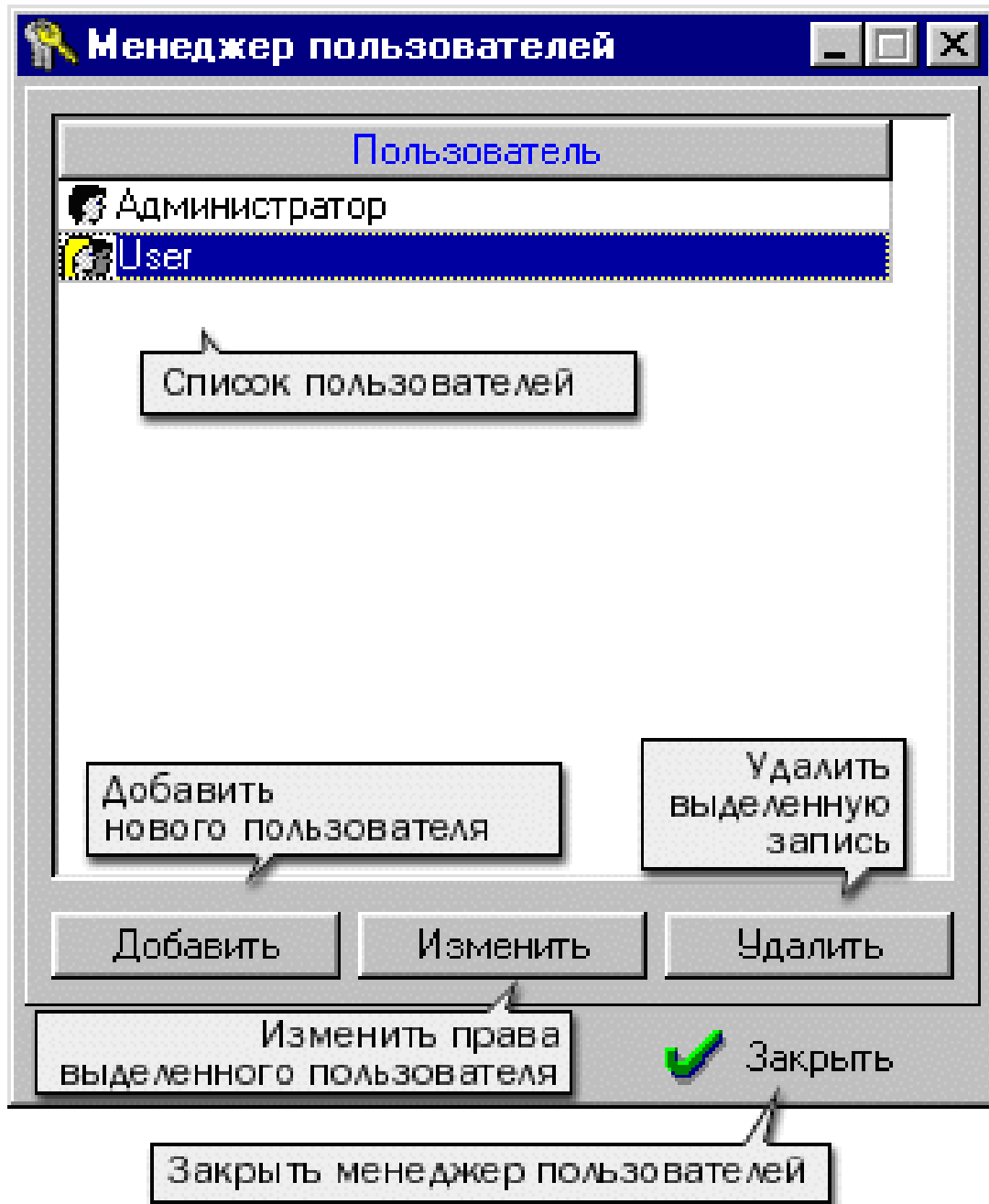
**ВНИМАНИЕ!!!** Записи в БД, содержащие любую информацию в поле "Комментарий" не подлежат автоматическому удалению либо архивированию.

## 8. УТИЛИТА МЕНЕДЖЕР ПОЛЬЗОВАТЕЛЕЙ

Утилита «Менеджер пользователей» служит для разграничения прав доступа к информации и организации, безопасности хранения информации. Для запуска программы (Пуск/Все программы/Р-Сервер/Менеджер пользователей) требуется ввести пароль. Пароль по умолчанию при открытии программы (при поставке) - SysPass



Основное окно утилиты «Менеджер пользователей»:



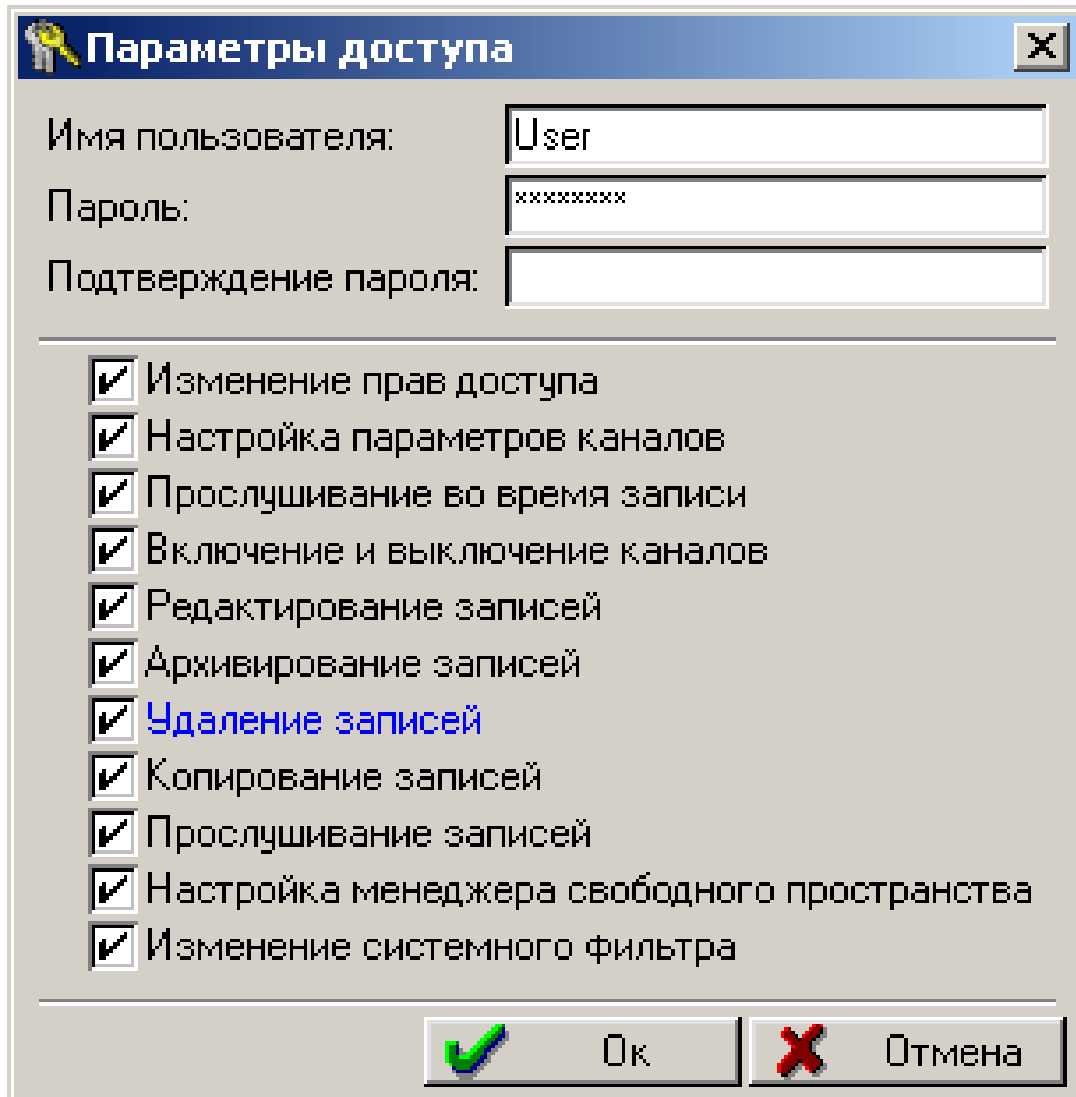
Встроенная учетная запись "Администратор" может быть переименована, может быть заменен пароль, но изменение прав доступа для этой записи невозможно.

Все остальные учетные записи настраиваются. При нажатии кнопки "Изменить" выделенная учетная запись открывается для редактирования.

По умолчанию новый пользователь имеет все права доступа, для того, чтобы запретить пользователю выполнение нежелательных действий, нужно снять флажок (галочку) рядом с описанием действия.



**ВНИМАНИЕ!!!** Если пользователю недоступно изменение системного фильтра, то доступ к базе данных он получит согласно заранее определенному системному фильтру. Если системный фильтр не указан доступ к базе данных, доступ полностью блокируется.



**Параметры доступа**

Имя пользователя: User

Пароль: xxxxxxxx

Подтверждение пароля:

- Изменение прав доступа
- Настройка параметров каналов
- Прослушивание во время записи
- Включение и выключение каналов
- Редактирование записей
- Архивирование записей
- Удаление записей
- Копирование записей
- Прослушивание записей
- Настройка менеджера свободного пространства
- Изменение системного фильтра

Ок Отмена

### 8.1. Параметры доступа

- ✓ **«Изменение прав доступа»** - при установленной галочке пользователь имеет возможность изменять права доступа к системе.
- ✓ **«Настройка параметров канала»** - при установленной галочке пользователь имеет возможность изменять настройки параметров каналов в программе записи.
- ✓ **«Прослушивание во время записи»** - при установленной галочке пользователь имеет возможность прослушивать каналы в Программе записи в режиме сквозного канала.
- ✓ **«Включение и выключение каналов»** - при установленной галочке пользователь имеет возможность включать каналы на запись, и, соответственно, выключать в Программе записи, а также выключать Программу записи, даже если установлен запрет на ее выключение.
- ✓ **«Редактирование записей»** - при установленной галочке пользователь имеет возможность редактировать записи при помощи программы Звуковой редактор.
- ✓ **«Архивирование записей»** - при установленной галочке пользователь имеет возможность проводить архивацию записей и настраивать соответствующие архивации параметры.

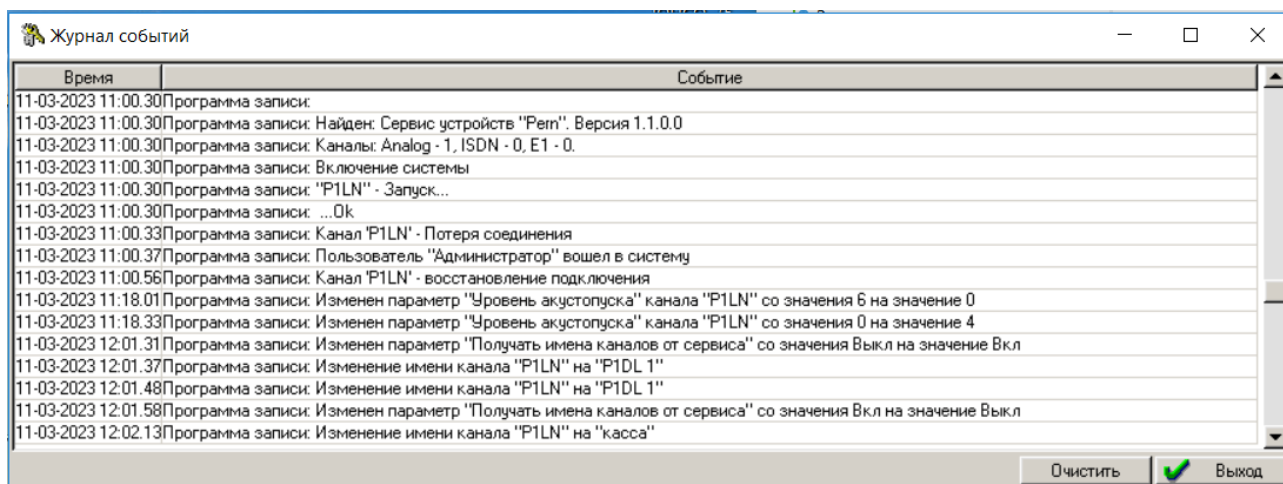
- ✓ «Удаление записей» - при установленной галочке пользователь имеет возможность удалять записи из базы данных.
- ✓ «Копирование записей» - при установленной галочке пользователь имеет возможность копировать записи из базы данных.
- ✓ «Прослушивание записей» - при установленной галочке пользователь имеет возможность прослушивать записи из базы данных.
- ✓ «Настройка менеджера свободного пространства» - при установленной галочке пользователь имеет возможность настраивать программу «Менеджер свободного пространства».
- ✓ «Изменение системного фильтра» - при установленной галочке пользователь имеет возможность настраивать Системный фильтр (см..
- ✓
- ✓ Системный фильтр).

## 9. ЖУРНАЛ СОБЫТИЙ

Журнал событий фиксирует все действия оператора системы и работу программы записи. Открытие Журнала событий выполняется из меню Пуск-Все программы-Р-Сервер-Журнал событий.

Перед запуском журнала событий, необходимо ввести пароль доступа. По умолчанию – SysPass.

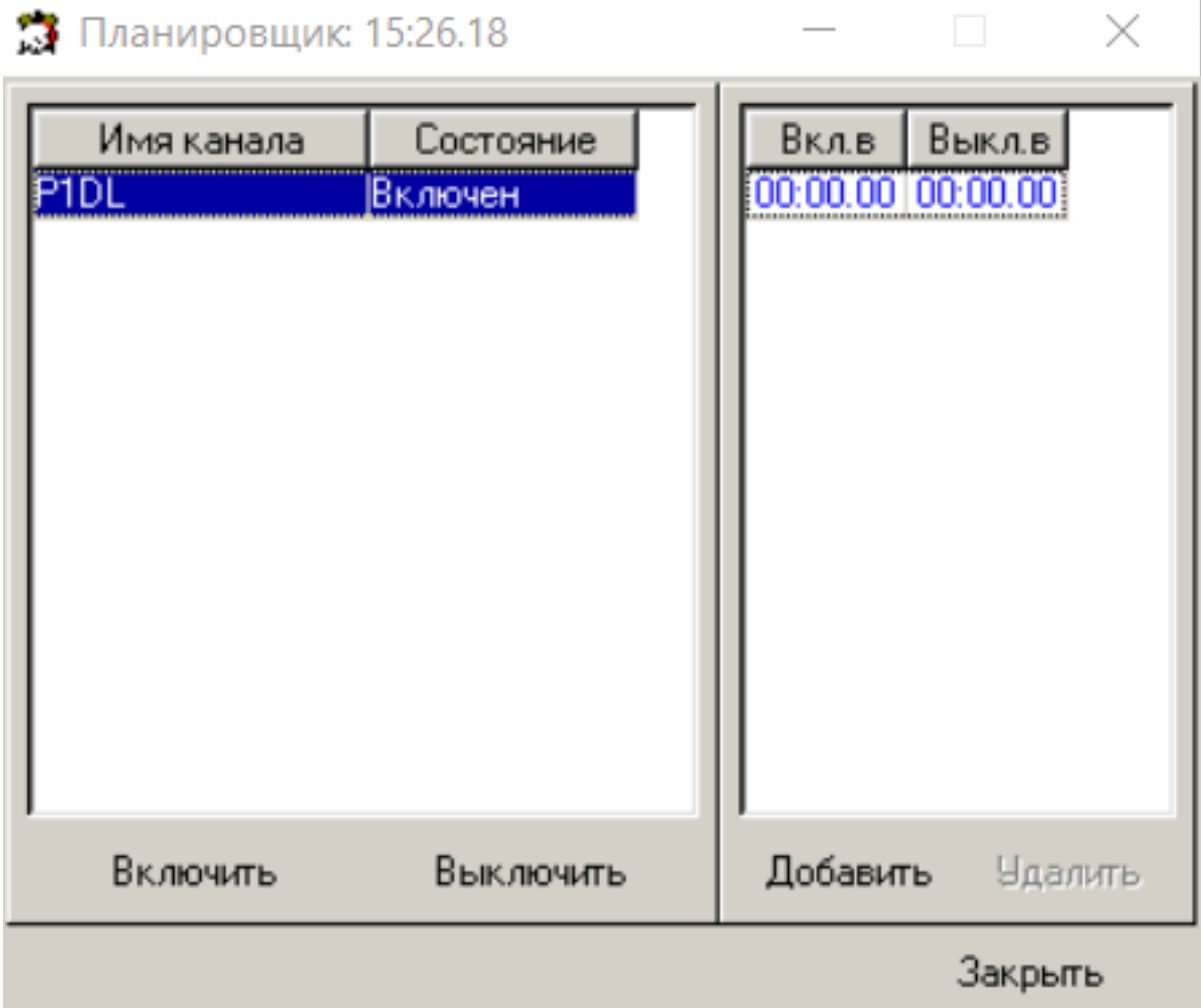
Окно журнала событий выглядит следующим образом.



Окно имеет две колонки, в первой показывается дата и время события, а во второй описание события. Внизу справа есть две кнопки: Очистить (для очистки журнала) и Выход (для закрытия Журнала).

## 10. УТИЛИТА ПЛАНИРОВЩИК

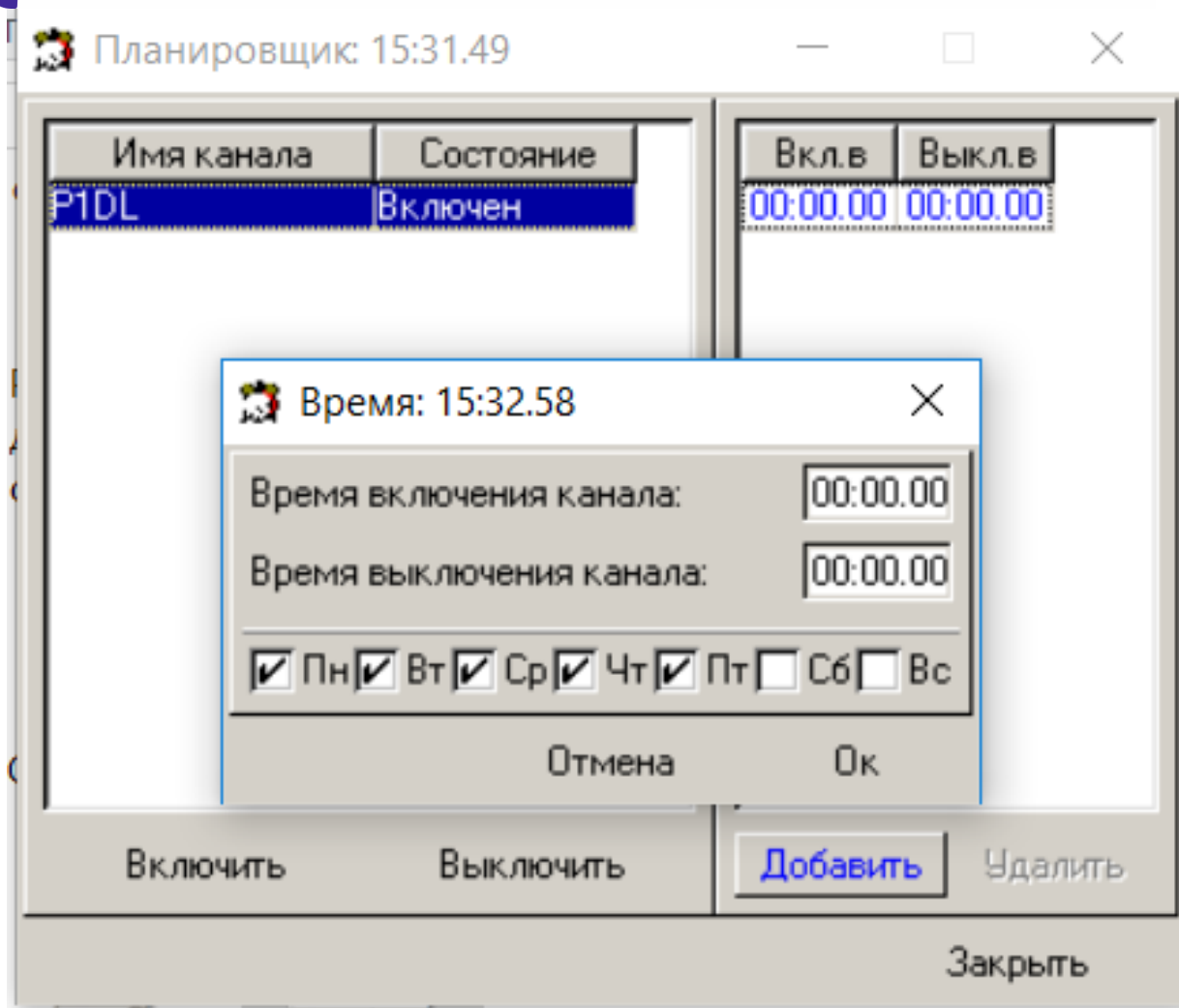
Данная утилита позволяет установить время работы для каждого IP устройства ОСА.



В окне слева показаны все устройства, которые подключены в локальную сеть и их состояние в настоящий момент времени.

В окне справа, напротив каждого устройства есть возможность установить время работы каждого канала: включение и выключение. Для установки времени, необходимо нажать на кнопку «Добавить».

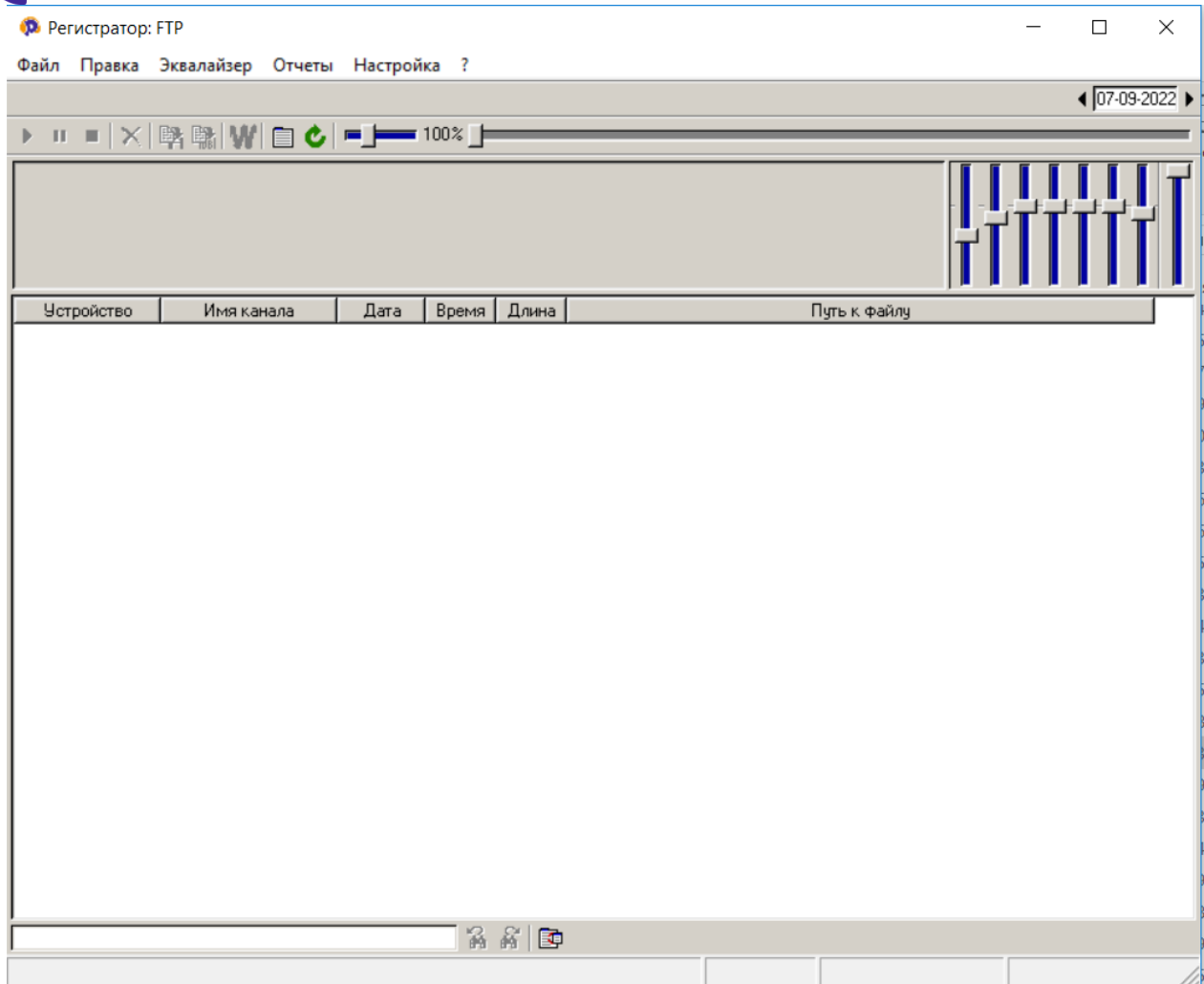




В открывшемся окне установите время работы канала и укажите день недели, после чего нажмите кнопку «ОК».

## 11. ПРОГРАММА ЧТЕНИЯ FTP


Программа чтения FTP должна быть запущена от имени администратора. Убедитесь в том, что система безопасности Windows или антивирус не блокируют подключение к FTP. После запуска программы Чтения FTP, откроется следующее окно:



Для настройки соединения с FTP сервером, необходимо нажать «Настройки» и выбрать пункт «Свойства».

Параметры

Подключение | Фильтры | Прочие

 Параметры

Адрес:

Порт:

Пользователь:



Пароль:

Папка:

Автоматическое подключение

Смещение назад  Сек

Смещение вперед  Сек

 Ок  Отмена

В открывшемся окне необходимо указать:

**Адрес:** ввести IP адрес FTP сервера.

**Порт:** 21

**Пользователь:** укажите имя пользователя FTP

**Пароль:** Введите пароль доступа к FTP

**Папка:** Укажите название папки, в которую складываются записи с аудиорегистратора.

**Важно:** В программе чтения ftp надо прописывать путь к папке на 1 уровень выше, чем в веб-интерфейсе аудиорегистратора.

Пример: в веб-интерфейсе: ftp/Архив

в программе чтения FTP: ftp

Настройка FTP архивирования: Нет подключения

Архивировать на FTP сервер

FTP сервер:

Порт:

Пользователь:

Пароль:

Папка архива:

Время начала архивирования:

Время окончания архивирования:

Имя папки с датой:

Удалять файлы после архивирования

Сохранять в журнал обмен с FTP сервером

Если у Вас несколько аудиорегистраторов, то в веб-интерфейсе каждого устройства нужно прописать:

ftp/Архив\_1  
ftp/Архив\_2  
ftp/Архив\_3  
ftp/Архив\_4

а в программе чтения FTP:  
ftp

Тогда программа чтения FTP увидит все записи для всех 4 устройств.  
После указания всех параметров, нажмите кнопку «ОК»

## 12. УДАЛЕНИЕ ПРОГРАММНОГО ОБЕСПЕЧЕНИЯ

Для удаления программного обеспечения системы необходимо выполнить следующие операции:

**Диск C / Program File ([86] / R-Server / uninstall**

Запуск удаления **всех компонентов** программного обеспечения. Требуется выполнять перед установкой новой версии программного обеспечения.

### 13. ВОЗМОЖНЫЕ ПРОБЛЕМЫ И МЕТОДЫ ИХ УСТРАНЕНИЯ.

Описание проблемы	Причина и (или) метод устранения
Вы не можете выключить компьютер...	<p>Нажатие кнопки «Отмена» в окне «Контроль доступа» при запуске «Программы записи» привело к включению функции «Запретить выключение программы» (при установленной галочке «Запретить выключение программы» - «Программа Записи» / Настройка / Параметры / окно «Параметры программы» / Общие.</p> <p>Выключить «Программу записи» возможно только после ввода пароля при ее открытии.</p>
Не производится запись по каналу № N	<ol style="list-style-type: none"> <li>1. Проверьте качество подключения разъемов сигнальных линий к IP передатчику ОСА.</li> <li>2. Убедитесь в наличии сигнала на разъеме сигнальных линий.</li> <li>3. В случае наличия сигнала на разъеме сигнальных линий и отсутствия записи по каналу произведите действия по замене платы входного адаптера (при наличии ее в ЗИП) в соответствии с Приложением № 1.</li> </ol>
Остановка работы ОС Windows – ОС не реагирует на управляющие действия клавиатуры и мыши	<p>Перезагрузите ОС Windows одновременным нажатием на клавиатуре клавиш CTRL, ALT и DEL (Перезагрузить компьютер) или нажатием кнопки RESET на системном блоке компьютера.</p>
Отсутствие звукового сигнала при прослушивании сквозного канала	<ol style="list-style-type: none"> <li>1. Убедитесь в работоспособности Программы записи – программа должна реагировать на управляющие действия клавиатуры и мыши.</li> <li>2. Убедитесь в правильности подключения и работоспособности звуковоспроизводящих устройств (акустической системы или мультимедийного монитора).</li> </ol>
Отсутствие звукового сигнала при воспроизведении информации из базы данных	<ol style="list-style-type: none"> <li>1. Убедитесь в работоспособности Программы записи – программа должна реагировать на управляющие действия клавиатуры и мыши.</li> <li>2. Убедитесь в правильности подключения и работоспособности звуковоспроизводящих устройств (акустической системы или мультимедийного монитора).</li> </ol>
Сообщение в программе записи « <b>Структура базы не верна</b> »	<p>Нарушена целостность базы данных. Программа просмотра автоматически попытается восстановить структуру базы данных. Возможна потеря записанной информации. При возникновении данной проблемы обращайтесь в службу технической поддержки предприятия-изготовителя.</p>

<p>Сообщение в программе записи <b>«Потеря соединения с базой данных»</b></p>	<p>Данное сообщение появляется при записи информации в сетевую базу данных (при передаче файлов со звуковой информацией по ЛВС). При возникновении данного сообщения нет потери информации. Вся информация записывается в область оперативной памяти. В зависимости от объема оперативной памяти, количества подключенных каналов и трафика поступающей информации определяется и время на восстановление сетевого подключения. Проверьте работоспособность ЛВС, работоспособность сетевой карты,</p>
<p>Сообщение в программе записи <b>«Восстановление соединения с базой данных»</b></p>	<p>Восстановление доступа к сетевой база данных. Вся информация будет записана в базу данных из области оперативной памяти.</p>
<p>Сообщение в программе записи <b>«Ошибка записи звуковой информации»</b></p>	<p>Невозможность сохранения информации в базу данных. Причина – нарушение целостности файла со звуковыми данными. При этом данная запись восстановлению не подлежит.</p>
<p>На экране монитора появилось сообщение, не упомянутое выше</p>	<p>Запишите текст появившегося сообщения и обратитесь в службу технической поддержки системы записи РЕГИСТРАТОР (см. Начальные сведения).</p>